



جمهورية العراق / وزارة النفط

مرفق رقم ( 1 ) شركة مصافي الجنوب ( شركة عامة )

العدد : 15  
التاريخ : 2025/ 1 / 7

هيئة المواد  
قسم العقود والمشتريات / شعبة الشراء المباشر

### م/اعاده اعلان طلبية شراء(2023/5118)

تعلن شركة مصافي الجنوب ( شركة عامة ) طلبيات شراء كما في ادناه فعلى الراغبين بالتجهيز التقديم على الطلبيات المعلنة سحب استمارة العروض وكذلك الشروط والمواصفات واي مرفقات اخرى وأملاتها ( سعر المفرد والمجموع رقما وكتابة مع تثبيت التاريخ وكذلك التوقيع والختم الحي على استمارة العروض وكذلك الشروط والمواصفات وكافة المرفقات) ويرفق مع العرض المستمكات البيانات ادناه:  
1-نسخه حديثة مصورة من هوية غرفة التجارة بالنسبة للمكاتب.

2-نسخة مصورة من هوية تصنيف بالنسبة للشركات.

3-نسخة مصورة من هوية الأحوال المدنية أو البطاقة الوطنية. للمدير المفوض

4-نسخة مصورة من بطاقة السكن. 5-شهاده تأسيس الشركة

6- تزويدنا بعنوان كامل ودقيق للمجهز او الشركة واقرب نقطه داله ورقم الهاتف ويلتزم

مقدم العطاء بتثبيت عنوانه و إيميل فعال كتابه في ورقه مستقله طباعه ومختوم .

7-تقديم هوية ضريبية نافذة المفعول عند تقديم العروض وكذلك عند صرف المستحقات

يتم وضع العروض والمتمسكات والبيانات اعلاه في مغلف ويعنون الى شركة مصافي الجنوب / قسم العقود والمشتريات ويثبت عليه المعلومات التالية :-

أ- رقم الطلبية وتاريخها .ب- موضوع الطلبية .ج- تاريخ الغلق.

د- أسم الشركة المقدمة مع الختم على طرفي المغلف .

و- مراجعة مقر الشركة الكائن في الشعبية / استعلامات الشركة الخارجية لغرض تسليم العروض في الصناديق المخصصة علما اخر موعد لتسليم العروض قبل الساعة الثانية عشر ظهرا من يوم الغلق .

عملية فساد او احتيال او تواطى سوف تلغى الاستمارة المقدمة ويتم ايقاف التعامل مع تلك 8- في حالة قيام الشركات او المكاتب بأي المكاتب او الشركات ويتم اتخاذ كافة الاجراءات القانونية بحقهم .

9- في حالة مصادفة يوم الغلق عطلة رسمية وعدم وجود دوام لأي سبب كان يؤجل موعد الغلق الى اليوم الذي يليه .

10- يكون تواجد لجنة استلام العروض ايام (الاحد - والثلاثاء - والخميس ) من كل اسبوع

11- اعتبار تاريخ التبليغ عن طريق الايميل بداية فتره التجهيز على الإحالة

12- يكون تفريغ المواد داخل المخازن الشركة (واصله داخل المخزن) مع العمال

13- بإمكان المجهزين المخولين الراغبين في الحضور اثناء عملية سحب وفتح العروض الحضور الى مقر الشركة بعد الساعة 12 ظهرا ليوم الغلق .

14-يجب ان يكون هناك عرض فني ليتم المطابقة .

15-على جميع شركات تنفيذ الاعمال مع شركتنا تخصيص مشرف سلامه من قبلكم لديه الخبرة بالعمل في القطاع النفطي (يجب ان يمتلك شهاده في السلامة بالمواقع النفطية )

ت	رقم الطلبية	المواد المطلوبة	تاريخ الغلق
1	2024/5118	انشاء غرفتي اداريه واستراحة مع مشتملات صحيه وغرفه الحارس المجاورة لموقع السكراب وحسب استمارة العروض المرفقة	2025/1/16

مدير قسم العقود والمشتريات

حيدر نوري خليل

نسخة منه الى :-

قسم تقنية المعلومات لغرض النشر بالموقع الالكتروني ... مع التقدير

قسم العقود والمشتريات/ شعبة الشراء المباشر/ شعبة المتابعة... مع الاوليات

لجنة استلام العروض ... للعلم لطفا

مسؤول شعبة الشراء المباشر

مرتضى عبد السلام نعمه

حيدر عبد الخضر عبد الصاحب

حسين جاسم الزين العابدين

السادة المحترمين

تاريخ تنظيم الاستمارة : 2025/1/7

ترغب الشركة شراء المواد المدرجة ادناه راجين تثبيت الاسعار الفقرات المتوفرة و اعادة الطلب موقع من قبلكم قبل نهاية الدوام الرسم ليوم ملاحظة/ في حال تجاوز مبلغ الاحالة عن 50,000,000 دينار فقط خمسون مليون ،دينار يتوجب تنظيم عقد مع الشركة يتضمن تقديم المستمسكات المطلوبة وفق تعليمات تنفيذ العقود الحكومية رقم 2 لسنة 2014 يرفق مع العرض نسخة من هوية غرفة التجارة مع الهوية الضريبية نافذة

ت	الموصفات	الكمية المطلوبة	المنشأ المطلوب	فتره التجهيز	سعر المفرد بالدينار	الملاحظات
1	انشاء غرفتي اداريه واستراحة مع مشتملات صحيه وغرفه الحارس المجاورة لموقع السكراب				رقماً	كتابة
	وحسب المواصفات المرفقة				المبلغ الاجمالي رقما	
					المبلغ الاجمالي كتابه	

- ملاحظة/ مدة نفاذية العرض لا تقل عن ثلاث (3) اشهر
- يمنع الحك و الشطب و التصحيح بالاستمارة
- يغلق و يختم الظرف من قبل المجهز

اسم المجهز :  
توقيع المجهز:  
التاريخ :  
ختم المجهز :



يتبع لطفا (2-1)



## طلبات تنفيذ الاعمال

1. يلتزم مقدم العطاء الذي تحال عليه الطلبية بتنفيذ الاعمال المحددة مواصفاتها والمنشأ في استمارة طلب الاسعار المرفقة والذي يعتبر جزء لا يتجزأ من هذه الطلبية كما يلتزم بأن تكون كافة المواد جديدة وغير مستعملة الا اذا ورد غير ذلك .
2. تدون اسعار العطاء بالعدد رقماً وكتابة ويكون سعر الوحدة لكل فقرة كما هو مدون في استمارة طلب الاسعار دون تغيير او تعديل ويجب ان تكون الشروط واستمارة الاسعار موقعة ومختومة من قبل مقدم العطاء وفي حالة الاختلاف السعر رقماً وكتابة يعتمد السعر كتابة .
3. لا يجوز الحك او الشطب في استمارة طلب الاسعار وكل تصحيح في الاسعار او غيره يجب اعاده كتابته رقماً وكتابة والتوقيع والختم ازاءه .
4. يلتزم مقدم العطاء الذي تحال عليه الطلبية بتنفيذ الاعمال المطلوبة خلال ( ) يوم من تاريخ استلام موقع العمل وبعبكسه فإنه يتحمل الغرامة التأخيرية يتم احتسابها لاحقاً حسب المعادلة (مبلغ الطلبية / مدة العقد 10%) على ان لا يتجاوز مجموع الغرامات التأخيرية عن (10%) من قيمة الطلبية وفي حالة التجاوز يحق للشركة تنفيذ الطلبية على حساب المقاول .
5. يتم تسليم المواد بعد فحصها من قبل لجنة فنية مختصة في شركتنا توريد صلاحيتها للعمل واذا ظهر عدم صلاحيتها او عدم مطابقتها للمواصفات المطلوبة يلتزم المجهز بتبديل هذه المادة وبنفس المواصفات المطلوبة ولا يترتب على ذلك اي فترة اضافية .
6. يتم توقيع محضر الاستلام النهائي من قبل لجنة الاستلام عند انتهاء فترة الضمان ان وجدت .
7. يتم صرف مستحقات المجهز وفق المواصفات والشروط المطلوبة وموافقة لجنة الاستلام النهائي عليها .
8. الشركة غير ملزمة بقبول اوطأ العطاءات.
9. يلتزم مقدم العطاء بتثبيت عنوانه ورقم هاتفه والبريد الالكتروني والتوقيع على كافة الشروط وجداول الطلبية والمخططات.
10. يحق للشركة اهمال اي عطاء لا تتوفر فيه الشروط المطلوبة كما يحق لها الغاء الطلبية دون تحمل اي تبعات مالية او قانونية .
11. في حالة تجاوز مبلغ الاحالة 50000000 مليون يتم توقيع عقد ويتم تقديم كفاءة حسن الاداء البالغة 5% من مبلغ الاحالة من مصرف عراقي معتمد .
12. يلتزم الطرف الثاني (شركة- مقاول -مكتب) بمتطلبات سياسته الصحة والسلامة داخل الشركة بجميع الاعمال المكلف بها والمنشورة في الموقع الرسمي لشركتنا .



اطلعت على الشروط اعلاه

الاسم :  
العنوان الكامل:

رقم الهاتف :

التوقيع :  
EMAIL :



## أعمال غرف (ادارية وللحارس) ومع مشتملاتها صحية المجاورة لساحة السكراب

### 1- الاعمال المدنية

- 1- تهيئة الموقع مع اجراء المساحة الاولية وتخطيط الموقع مع كافة الاعمال المطلوبة وبالتنسيق مع الطرف الاول
- 2- تجهيز المواد والمعدات لتنفيذ اعمال الدفن بالحصى الخابط نوع (B) داخل و خارج البناية والمماشي وعلى شكل طبقات لا يزيد سمك الطبقة عن 20 سم مع الحدل الجيد لكل طبقة وصولا لدرجة حدل لا تقل عن 95% مع كافة متطلبات العمل وحسب توجيهات المهندس المشرف
- 3- تجهيز العدد والمعدات اللازمة لأجراء اعمال الحفريات الترابية لاسس (الغرف - المجموعة الصحية والمماشي) وبموجب الأبعاد والمناسيب المبينه في المخططات.
- 4- تجهيز المواد وتنفيذ اعمال صب كونكريت عادي (بلاندك) لاسس (الغرف-المجاميع الصحية) والمماشي بعد تثبيت الخطوط المركزية للبناية بأستعمال السمنت المقاوم للأملاح وبنسبة خلط (4:2:1) بسمك (10) سم وكما في المخططات .
- 5- تجهيز المواد و صب كونكريت مسلح لاسس (الغرف-المجاميع الصحية) وعتبات الشبايبك والرباط المحيطي تحت السقف والنتن فوق الشبايبك والأبو اب و السقف و الستارة و أساس المماشي و بأستعمال السمنت المقاوم (للأجزاء الملامسة للتربة) ناجح بالفحوصات المختبرية والحصول على مقاومة انضغاط لا تقل عن 25 نت/ملم<sup>2</sup> وبموجب المخططات ويكون حديد التسليح المستخدم (ناجح بالفحوصات المختبرية) مطابق المواصفات العالمية ASTM 615 G60 على أن يتزن السعر للصب يشمل حديد التسليح والقالب الخشبي (على ان يكون القالب جديد) مع كافة متطلبات العمل ،مع تجهيز المواد والطلاء بالبرايمر لجميع السطوح الملامسة للتربة و بثلاث طبقات قبل المباشرة بالدفن.
- 6- تجهيز مواد وتنفيذ اعمال صب الممرات الخارجية للبناية المسلحة بطبقة من حديد (BRC) وكما مبين في المخططات و بأستعمال السمنت المقاوم فوق طبقة السبيس المحدول مع مراعاة رش التربة بمادة سامة ضد حشرة الارضة قبل الصب وعمل مفاصل التمدد اثناء الصب .
- 7- تجهيز المواد وتنفيذ اعمال البناء تحت مستوى البادلو (للغرف والمجاميع الصحية) و مرد المماشي باستخدام الطابوق المحلى و سون- لاسنت انساوم بالمناسيب المبينه في المخططات مع كافة متطلبات العمل
- 8- تجهيز المواد وتنفيذ اعمال صب كونكريت عادي (غير مسلح) لبادلو مانع الرطوبة الممزوج بمادة (السليكا) بسمك (10) سم (للغرف والمجاميع الصحية) بأستعمال السمنت المقاوم وبنسبة خلط (4:2:1).
- 9- تجهيز المواد وتنفيذ اعمال البناء فوق مستوى البادلو لجدران (الغرف- المجموعة الصحية) بالطابوق المحلى و بمونة الاسمنت العادي و الرمل وحسب الابعاد المبينه في المخططات

المحل  
٠٣





10- تجهيز الابواب

أ- باب (D 1) باب (P.V.C) ذو فردة واحدة وأطار من الالمنيوم بأبعاد (1×2.1)م متكامل مع الأطار والكيلون نوع سويج (تركي درجة اولى) وكما مبين في المخططات والتثبيت بصورة جيدة وبموافقة اللجنة الاشرافية مع تجهيز الباب بمحمد هيدروليكي (تركي المنشأ) مع كافة متطلبات العمل لتثبيت الباب

ب- باب (D2) باب (P.V.C) بنفس مواصفات الباب (D 1) اعلاه ولكن بابعاد (0.85×2.1)م على ان يتم تجهيز الباب بمحمد هيدروليكي (تركي المنشأ) مع كافة متطلبات العمل لتثبيت الباب

ت- باب (D 3):- باب حديدي مزدوج الصفائح بسبك 2ملم لكل جهة بابعاد (2.1×1)م متكامل ذو فردة واحدة ويحتوي نرمادات لاتقل عن (4) لكل باب وحسب الشكل المبين في المخططات ذو مقاطع جيدة متكامل من حيث المقاطع والتثبيت بصورة جيدة وبموافقة اللجنة الاشرافية و كافة متطلبات العمل لتثبيت الباب شاملاً العمل الصبغ بطبقة الاساس والطبقة النهائية باستخدام اصباغ ناجحة بالفحص المختبري .

11- تجهيز مواد وتركيب الشبائيك وكالتالي:-

أ- نافذة (W1):- نافذة (U.P.V.C) بأبعاد (0,8× 0.4)م مزدوج(الزجاج) متكامل مع اليدات والأطار والزجاج سمك (6)ملم مع الربر للتثبيت وكما مبين في المخططات.

ب- شباك (W 2):- شباك (U.P.V.C) بأبعاد (2×1.2)م مزدوج(الزجاج) متكامل وكما مبين في المخططات مع اليدات والأطار والزجاج سمك (6)ملم مع الربر للتثبيت مع سلك مانع الذباب على أن يتم تجهيز وتثبيت الكئاب الحديدية باستخدام قضبان حديدية مربعة سمك (10)ملم خلف الشباك

12- تجهيز المواد وتنفيذ اعمال صب كونكريت عادي تحت الكاشي بسبك(10)سم لارضيات (الغرف- المجاميع الصحية) بعد حذل التربة التحتية جيداً مع مراعاة عمل مفاصل التمدد أثناء الصب ورشها بمادة سامة ضد حشرة الأرضة وباستعمال الأسمنت المقاوم .

13- اعمال الأنهاء و تكون كما مبين ادناه :-

أ- تجهيز المواد وتنفيذ اعمال التطبيق بالكاشي المحلي (درجة اولى)ناجح بالفحص المختبري باستخدام مونة السمنت المقاوم لأرضيات الغرفة و المجاميع الصحية وكما مبين في المخططات مع مراعاة عمل التسليط المناسب للحمامات فقط وحسب توجيهات المهندس المشرف.

ب- تجهيز مواد وتنفيذ اعمال التغليف بالسيراميك (تركي المنشأ) (درجة أولى) لجدران المجموعة الصحية ويكون التغليف للأرتفاع الكلي للجدران(على أن يتم استخدام مساطر من الالمنيوم عند الأركان) وباستخدام مونة السمنت(1:3)العادي ويكون التغليف درجة اولى وحسب توجيهات المهندس المشرف.

ت- تجهيز المواد وتنفيذ اعمال لبخ الجدران من ( الخارج و الداخل) والبناء تحت البادلو باستخدام السمنت العادي باستخدام مونة الاسمنت المقاوم (للأجزاء الملاسة للتربة) بنسبة (3:1)وبسبك (2)سم مع مراعاة الرش بالماء للحصول على قوة التصلب المطلوبة على ان يكون اللبخ من النوع الصقيل(الطلس)

ث- تجهيز المواد وتنفيذ اعمال لبخ السقف(للغرف- المجاميع الصحية) باستخدام مادة الجص بسبك (2)سم.

10.10 العمل



تدقيقاً



ج- تجهيز مواد وتنفيذ اعمال النثر بالاسمنت الابيض والغبرة ( 1:1 ) الكبس الجيد للاوجه الخارجية لجدران(للغرف- المجاميع الصحية)مع الستارة والجسور مع كافة متطلبات العمل.

ح- تجهيز المواد وتنفيذ اعمال البياض بأستخدام معجون(درجة اولى)ناجح بالفحص المختبري للجدران الداخلية والسقف للغرف فقط

خ- تجهيز المواد وتنفيذ اعمال الازارة وبأرتفاع (10سم ) باستخدام سيراميك(تركي المنشأ) (درجة اولى) وبمونة السمنت والرمل لجدران الغرف على الارتفاع المطلوب من 10سم

د- تجهيز مواد وتنفيذ اعمال تركيب سقف ثانوي (قطع بلاستيك درجة أولى مقاومة للظروف الجوية) للمجاميع الصحية الجديدة مع كافة ملحقات العمل وحسب توجيهات المهندس المشرف

14- اعمال الصبغ وتكون كما يلي:-

تجهيز المواد وتنفيذ اعمال صبغ بالطلاء الدهني (درجة اولى ناجح بالفحص المختبري) وبثلاث طبقات للجدران الداخلية للغرف و السقوف (للغرف - المجموعة الصحية)

15- اعمال التسطیح

تجهيز المواد والقيام بطلاء السطح بثلاث طبقات من ( Roof gard ) وبثلاث طبقات متعاضدة (منشأ أوربي غربي)بعد تنظيف السطح بصورة جيدة , على ان يشمل العمل (25)سم من ارتفاع الستارة بعدها طبقة من (Foam panels ) بسمك 50ملم وبكثافة 40كغم/م<sup>3</sup> ثم فرش طبقة (5- 10) سم من الرمل الناعم مع عمل التسليط المناسب لطبقة الرمل باتجاه المرازيب عند جوانب المجاميع الصحية ثم التطبيق بالشتايكر (نوع محلي) قياس (80×80×4)سم(ناجح بالفحص المختبري) مع ملء المفاصل بين الشتايكر بالماستك (خليجي المنشأ)وبصورة جيدة مع الكي الحراري بصورة جيد وكما في المخطط التفصيلي المرفق طياً.

16- تجهيز ونصب وتثبيت مرازيب بلاستيك (خليجي المنشأ) قياس (4)أنج كاملة بطول (4)م مع العكوس والكعوب مع انجاز اعمال تثبيت المرازيب على الجدار وكل ما يتطلبه العمل

17- تجهيز و عمل ونصب درج حديدي لصعود الإشخاص لأغراض صيانة السطح وتثبيته في المبنى بشكل جيد يؤمن سلامة استخدامه وانسيابية الحركة عليه مع صبغ الدرج بمانع الصدأ ومن ثم بالبوية شاملاً العمل القاعدة الكونكريتية المسلحة وكافة ملحقات العمل على ان تكون كافة الاصباغ درجة اولى ناجح بالفحص المختبري.

ش  
٣. المل









ب- تجهيز المواد وتنفيذ مانهولات من الطابوق مع اللبخ وبالأبعاد (٤\*٠,٤\*٠,٦\*٠) والمناسيب المثبتة في المخططات مع تثبيت الانابيب بالمانهولات مع كافة اعمال الربط مع تجهيز المانهولات باغطية من الاهين المطلي.

ت- تجهيز مواد وتنفيذ اعمال بناء حوض التعفين (سبتك تانك) بأبعاد (٣\*٣)م وبعمق ٢م باستخدام الطابوق المحلي ومونة الاسمنت المقاوم مع عمل سقف مسلح بقضبان حديد التسليح قياس ١٢ملم لعمل شبكة على أن يكون سمك الصب (١٥سم) ويحتوي على أنبوب التنفيس مع غطاء حديدي نوع أهين مطلي مع ربط حوض التعفين بالمانهولات على أن يتضمن العمل الحفريات الترابية (مع سحب المياه في حالة ظهورها دون المطالبة بزيادة الاسعار والمدد الاضافية) والقالب الخشبي وحديد التسليح ولبخ الجدران من الداخل مع ترك فتحات في الجدار لغرض التصريف وكذلك أعمال دفن حوض التعفين على ان يكون الاساس مسلح وبأبعاد (٣٠\*٥٠)سم

## ٢- الاعمال الكهربائية

الشروط والمواصفات العامة :-

١. تكون التأسيسات الكهربائية للبنية من النوع المخفي (الدفن). استخدام أنابيب بلاستيك قياس ٢٥ ملم ٢ P.V.C وبداخلها أسلاك مفردة قياس (١.٥ ملم ٢) لكل من الخط والمتعادل والارضي لتغذية دوائر الانارة والمفرغات .

٢. استخدام أنابيب بلاستيك قياس ٢٥ ملم ٢ P.V.C وبداخلها أسلاك مفردة قياس (٢,٥ ملم ٢) لكل من الخط والمتعادل والارضي وذلك لتغذية دوائر القوة واسلاك قياس (٤ ملم ٢) للحر والبارد والارضي لتغذية نقاط القوة وماخذ ٣٢ أمبير (اجهزة التبريد والسخان)

٣. يجب عدم امرار اكثر من دائرتين من دوائر القوة خلال الانبوب الواحد .

٤. تكون الاسلاك الكهربائية المفردة المستخدمة في التأسيسات هي (احمر, اصفر, ازرق) للحر و(اسود) للبارد و( اخضر موشح بالأصفر ) للأرضي.

٥. جميع أنابيب التأسيس الخاصة بدوائر الانارة يجب ان يكون مسارها في السقف أما أنابيب التأسيس الخاصة بدوائر القوة فيجب ان يكون مسارها على طول الجدار وفي حال تقاطعها مع الابواب والشبابيك يجب استخدام صناديق ربط بلاستيكية نوع جيد لمنع انحناء هذه الانابيب فوق الابواب والشبابيك .

٦. جميع الانابيب المستخدمة للإنارة في السقف يتم تثبيتها بواسطة رابط بلاستيكي ويتم الحفر للأنابيب في الجدار عند نزوله من السقف وحتى التقاءه في لوحة التوزيع وحسب توجيهات اللجنة المشرفة .

٧. في حالة وجود اكثر من انحنائين عموديين في مسار الانابيب البلاستيكية فيجب استخدام صناديق ربط بلاستيكية جيدة .

٨. يجب عدم استخدام الاشرطة اللاصقة (P.V.C tape) لربط الأسلاك داخل صناديق الربط (J.Box) وإنما يجب استخدام رابط خزفي او بلاستيكي (porcelain

screw connector) or P.V.C



هـ راء عال


محمد بن عبد الله




- 9 لا يجوز خلط تأسيسات دوائر (الانارة) مع دوائر القوة وانما يجب ان تكون منفصلة عن بعضها البعض.
10. يجب ان لا تزيد تغذية الدائرة الواحدة لنقاط القوى عن :-
- نقطة لمأخذ القوى (13 امبير و 15 امبير).
  - كل مأخذ قوى (20) امبير او (32) امبير له سلك مستقل مباشرة من اللوحة الرئيسية .
  - 11. يكون ارتفاع مأخذ القوى بمسافة لا تقل عن (1,2) متر عن مستوى سطح الأرض.
  - 12. يكون ارتفاع المفاتيح الكهربائية بمسافة لا تزيد عن (1,2) متر عن مستوى سطح الأرض وبمسافة لا تقل عن (15) سم عن حافة الأبواب والشبابيك .
  - 13. يكون ارتفاع مأخذ القوى بمسافة لا تزيد عن (0,5) متر عن مستوى سطح الارض.
  - 14. يجب ربط السلك في كل دائرة كهربائية بقضيب التجميع الارضي داخل لوحة التوزيع الكهربائية من جهة وبأبدان المفاتيح الكهربائية وبتركيب مأخذ القوى وتراكيب الانارة من الجهة الأخرى.
  - 15. يجب إجراء الفحص النهائي لكافة اعمال التأسيسات الكهربائية والقابلوات للتأكد من وجود العازلية المطلوبة وعدم وجود دائرة قصر (Leak) مع بعضها او فيما بينها وبين الأرض.
  - 16. كل قاطع دورة في لوحة التوزيع (DB) له خط ومتعادل وارضى خاص به .
  - 17. للمهندس المشرف الحق في رفض اي عمل غير مطابق للشروط والمواصفات الفنية المطلوبة وتعرض نماذج قبل البدء بالعمل على المهندس المشرف.
  - 18. تكون مناشيء المواد كالآتي :-

- الاسلاك والقابلوات من منشأ اردني درجة اولى.
- مفاتيح التشغيل والسوككات من منشأ اوروبي غربي درجة اولى.
- مفرغات الهواء من منشأ ماليزي نوع Panasonic.
- قواطع الدورة والسراكت من منشأ اوروبي غربي.
- التكييف المنفصل نوع Gree او Tosot.
- تراكيب الإنارة من منشأ اوروبي غربي.
- السخان نوع الجابري العراقي.



  
صواء على

  
محمد عبد الصمد



ب- وصف العمل :-

١. تجهيز ومد ودفن وفحص قابلو مسلح قياس (4\*50 mm2) يمتد من مصدر الكهرباء في ساحة السكراب الجديدة ويغذي البنل الخاص بالبنية و يتم الحفر للقابلو بعمق ١ م و توضع و سادة من الرمل الناعم بسمك ١٥ سم ثم يوضع القابلو و يدفن بطبقة من الرمل بسمك ٣٥ سم ثم توضع قطع من الشتاكر و يدفن بالتراب النظيف و يوضع شريط تحذير على مسافة ٢٠ سم من على سطح الارض و توضع علامات على طول اللمسار وحسب المواصفات stranded copper conductor PVC insulation ,SWA,PVC (sheathed size (4\*50mm2) ويكون منشأ القابلو حسب مواصفات IEC وحسب توجيهات المهندس المشرف.

٢. تصميم و تجهيز ونصب وتأسيس منظومة ارضي متكاملة مع ملحقات الربط تتكون من نقطة ذات ثلاثة قضبان نحاسية قياس ١٦ ملم ٢ وعلى شكل مثلث للحصول على مقاومة ٤ أوم ويتم ربطها مع البنل الرئيسي بواسطة قابلو تأريض قياس (10\*1 mm2) وكل ما يتطلبه العمل من ملحقات وتأسيسات كهربائية.

٣. تجهيز ونصب وتأسيس وفحص بنل رئيسي ينصب داخل البنية و تحتوي على قاطع دورة فرعي ثلاثي الأطوار سعة (١٠٠) أمبير بضمنه حماية ضد التسرب للأرضي وقواطع فرعية أحادية عدد (١٨) وكالتالي:

- قاطع أحادي فرعي فنة ٣٢ أمبير عدد/٦

- قاطع أحادي فرعي سعة ٢٠ أمبير عدد/٩

- قاطع أحادي فرعي سعة ١٠ أمبير عدد/٣

٤. تجهيز ونصب وتأسيس وفحص تراكيب إنارة نوع LED سعة ٤٠ واط كاملة مع مفاتيح التشغيل وكافة الملحقات للغرف والممر الداخلي توزع حسب توجيهات المهندس المشرف.

٥. تجهيز ونصب وتأسيس وفحص تراكيب إنارة نوع LED ضد الرطوبة سعة ٢٠ واط كاملة مع مفاتيح التشغيل وكافة الملحقات تثبت في السقف لإنارة المجموعة الصحية و المطابخ.

٦. تجهيز ونصب وتأسيس وفحص إنارة نوع LED ضد الظروف الجوية سعة ٣٠ واط كاملة مع مفاتيح التشغيل وكافة الملحقات لإنارة البنية من الخارج.

٧. تجهيز ونصب وتأسيس وفحص و تشغيل سويج سوكت ١٣ أمبير كاملة مع كافة الملحقات.

٨. تجهيز ونصب وتأسيس وفحص و تشغيل سويج سوكت ١٥ أمبير مع كافة الملحقات.

٩. تجهيز ونصب وتأسيس وفحص و تشغيل سويج ٣٢ أمبير مع كافة الملحقات لتغذية أجهزة التبريد والسخانات.

١٠. تجهيز ونصب وتأسيس وفحص و تشغيل مفرغات هواء قياس ٨ انج للحمام تثبت في زجاج الشباك كاملة مع كافة الملحقات ومفاتيح التشغيل ويكون لكل مفرغة مفتاح مستقل.



٧

موراء علي



١١. تجهيز ونصب وتثبيت وفحص و تشغيل جهاز تكييف منفصل (Split - Unit) سعة ٢ طن كامل مع كافة الملحقات مع عمل قفص وقاعدة للقطعة الخارجية وكل ما يتطلب العمل من مواد يثبت في الغرف وحسب توجيهات المهندس المشرف .

١٢. تجهيز ونصب وتثبيت وفحص وتأسيس و تشغيل سخان كهربائي سعة ٨٠ لتر كامل مع كافة الملحقات ومفاتيح التشغيل.

٣- منظومة الاتصالات (الهواتف)

وصف العمل:

١. تنفيذ تجهيز وتثبيت دفن بالجدار وربط وتسليك صندوق ربط وتوزيع القابلات (TB) Aluminum Box

حجم (١٥)  $10\text{cm} \times 15\text{cm} \times \text{cm}$  بعدد (١) واحد فقط ذو غطاء وبارتفاع (١.٥) متر عن الارضية داخل الغرفة وحسب المخطط وعلى ان يحتوي على Terminal حجم (٢١٠) mm) وبعده كلي (٦) ستة ازواج فقط ويجب ان يكون اجنبي ما عدا الصيني الصنع مع وضع انبوب بلاستيكي نوع (PVC) حجم ١.٥" بطول ٢.٥ m من (TB) الى خارج الغرفة.

٢. تنفيذ تجهيز ومد وتثبيت دفن بالجدران وبارتفاع (٣٠) cm) عن الارضية أنابيب بلاستيكية نوع (PVC) حجم ٤/٣" اجنبي ما عدا الصيني الصنع موزعة من صندوق الربط والتوزيع (TB) إلى كل نقطة (T) هاتف (S) مأخذ و بطول كلي 47 m وحسب المخطط.

٣. - تنفيذ تجهيز وتثبيت دفن بالجدران وبارتفاع (٣٠) cm) عن الارضية صناديق ربط ألومنيوم حجم (٨)  $8\text{cm} \times \text{cm}$  لكل نقطة هاتف (T) و (S) مأخذ اجنبي ما عدا الصيني الصنع وبعده كلي (٦) ستة فقط وحسب المخطط .

٤. تنفيذ تجهيز وربط وتثبيت وتسليك (Socket) مأخذ هاتفي اجنبي ما عدا الصيني الصنع يلائم جهاز الهاتف ذات النوع Panasonic الماليزي الصنع وحسب المخطط وبعده كلي (٦) ستة فقط.





٥. تنفيذ تجهيز ومد وربط وتسليك ( Wire ) التسليك نوع ( Cat5 ) داخل الانابيب البلاستيكية موزعة من (TB) الى كل نقطة هاتف ( T ) و (S) مأخذ وبطول كلي (m49) على أن يكون ( ٢ ) زوج لكل نقطة اجنبي ماعدا الصيني الصنع وحسب المخطط .

٦. تنفيذ تجهيز وربط وتسليك جهاز هاتف إلى نقطة هاتف (T) نوع Panasonic مالميزي الصنع وبعده (٣) واحد فقط وحسب المخطط .

#### ٤- المتطلبات الفنية للشبكة الداخلية

الشروط الفنية ونطاق العمل:

- ١- على المقاول أن يقوم بالتجهيز، النصب، والبرمجة والتشغيل لجميع المواد وحسب الفقرات المبينة في جدول الكميات.
- ٢- يجب أن يتضمن العمل نصب (Ethernet Wall Socket item-5) في الغرف ويتم توزيع النقاط حسب توجيهات المهندس وقبل البدء بالعمل.
- ٣- (Ethernet Wall Socket item-5) يتم ربطها ب (UTP cable) ومن ثم الى ( Patch panel and Switch) المنصوبة داخل ( Rack cabinet ) .
- ٤- يتم إيصال جميع كابلات الشبكة الى ( Rack cabinet ). يتم اختيار موقع ( Rack cabinet ) بحيث يضمن إيصال جميع الكابلات بأقصر طول ممكن، وحسب توزيع النقاط في كل غرفة.
- ٥- يتم إيصال التغذية الكهربائية إلى جهاز (Rack cabinet UPS inside) مباشرة من ( Electric panel ) ويتم وضع قاطع دورة مناسب للحمل.
- ٦- يقوم المقاول بكل الأعمال الضرورية لتسليك الكابلات داخل ( PVC conduit ) بحيث لا يسبب أي ضرر للكابلات. جميع الكابلات يجب ان تكون مخفية داخل الجدران وأسقف البناية.
- ٧- على المقاول ترقيم كافة الكابلات بالإضافة إلى (Ethernet Wall Socket) وتقديم كافة المخططات الضرورية لذلك.
- ٨- يتم ضمان جميع الأجهزة لمدة سنة تبدأ من تاريخ الاستلام.





5- جدول الكميات

ت	التفاصيل	الو حدة	الكمية	سعر الوحدة	السعر الكلي
	اولا /الاعمال المدنية للغرف والمجموعة الصحية المجاورة لساحة تجميع المواد الفائضة				
	١- الاعمال المدنية				
١-	تهيئة الموقع مع اجراء المساحة الاولية وتخطيط الموقع مع كافة الاعمال المطلوبة وبالتنسيق مع الطرف الاول	م <sup>٢</sup>	١١٠		
٢-	تجهيز المواد والمعدات لتنفيذ اعمال الدفن بالحصى الخابط نوع (B) داخل و خارج البناية والمماشي وعلى شكل طبقات لا يزيد سمك الطبقة عن ٢٠ سم مع الحدل الجيد لكل طبقة وصولا لدرجة حدل لا تقل عن ٩٥% مع كافة متطلبات العمل وحسب توجيهات المهندس المشرف	م <sup>٣</sup>	٩٥		
٣-	تجهيز العدد والمعدات اللازمة لأجراء اعمال الحفريات الترابية لاسس (الغرف - المجموعة الصحية والمماشي) وبموجب الأبعاد والمناسيب المبينه في المخططات.	م <sup>٣</sup>	٨٦		
٤-	تجهيز المواد وتنفيذ اعمال صب كونكريت عادي (بلاندك) لاسس (الغرف-المجاميع الصحية) والمماشي بعد تثبيت الخطوط المركزية للبناية بأستعمال السمنت المقاوم للأملاح وبنسبة خلط (٤:٢:١) بسمك (١٠) سم وكما في المخططات .	م <sup>٢</sup>	٩٥		
٥-	تجهيز المواد و صب كونكريت مسلح لاسس (الغرف-المجاميع الصحية) وعتبات الشبابيك والرباط المحيطي تحت السقف واللنتن فوق الشبابيك والأبواب والسقف والستارة وأساس المماشي وبأستعمال السمنت المقاوم (للأجزاء الملامسة للتربة) ناجح بالفحوصات المختبرية والحصول على مقاومة انضغاط لا تقل عن ٢٥ نت/ملم <sup>٢</sup> وبموجب المخططات ويكون حديد التسليح المستخدم (ناجح بالفحوصات المختبرية) على ASTM 615 G60 مطابق للمواصفات العالمية ان يكون السعر للصب يشمل حديد التسليح والقالب الخشبي (على ان يكون القالب جديد) مع كافة متطلبات العمل ،مع تجهيز المواد والطلاء بالبرايمر لجميع	م <sup>٣</sup>	٦٢		



س. م. م. /



			السطوح الملامسة للتربة وبثلاث طبقات قبل المباشرة بالدفن.	
		٥	٣م	٦- تجهيز مواد وتنفيذ اعمال صب الممرات الخارجية للبنية المسلحة بطبقة من حديد (BRC) وكما مبين في المخططات وباستعمال السمنت المقاوم فوق طبقة السبيس المحلول مع مراعاة رش التربة بمادة سامة ضد حشرة الارضة قبل الصب وعمل مفاصل التمدد اثناء الصب.
		٢١	٣م	٧- تجهيز المواد وتنفيذ اعمال البناء تحت مستوى البادلو (للغرف والمجاميع الصحية) و مرد الماشي باستخدام الطابوق المحلي ومونة الاسمنت المقاوم بالمناسيب المبينة في المخططات مع كافة متطلبات العمل
		٢	٣م	٨- تجهيز المواد وتنفيذ اعمال صب كونكريت عادي (غير مسلح ) لبادلو مانع الرطوبة الممزوج بمادة (السليكا) بسمك(١٠)سم (للغرف والمجاميع الصحية) باستعمال السمنت المقاوم وبنسبة خلط (٤:٢:١).
		٥٥	٣م	٩- تجهيز المواد وتنفيذ اعمال البناء فوق مستوى البادلو لجدران (الغرف- المجموعة الصحية) بالطابوق المحلي و بمونة الاسمنت العادي و الرمل وحسب الابعاد المبينة في المخططات
				١٠- تجهيز الابواب
		٢	عدد	١- باب (D 1) باب (P.V.C) ذو فردة واحدة وأطار من الالمنيوم بأبعاد (١×٢.١)م متكامل مع الأطار والكيلون نوع سويج (تركي درجة اولى) وكما مبين في المخططات والتنشيت بصورة جيدة وبموافقة اللجنة الاشرافية مع تجهيز الباب بمخمد هيدروليكي (تركي المنشأ) مع كافة متطلبات العمل لتنشيت الباب
		٤	عدد	٢- باب(D٢) (P.V.C) بنفس مواصفات الباب (D 1) اعلاه ولكن بابعاد (٠.٨٥×٢.١)م على ان يتم تجهيز الباب بمخمد هيدروليكي (تركي المنشأ) مع كافة متطلبات العمل لتنشيت الباب





		3	عدد	ت- باب (3 D):- باب حديدي مزدوج الصفائح بسلك 2 ملم لكل جهة بابعاد ( 1×2.1)م متكامل ذو فردة واحدة ويحتوي نرمادات لاتقل عن (4) لكل باب وحسب الشكل المبين في المخططات ذو مقاطع جيدة متكامل من حيث المقاطع والتنشيت بصورة جيدة وبموافقة اللجنة الاشرافية و كافة متطلبات العمل لتنشيت الباب شاملاً العمل الصبغ بطبقة الاساس والطبقة النهائية باستخدام اصباغ ناجحة بالفحص المختبري .	
11				تجهيز مواد وتركيب الشبائيك وكالتالي:-	
		4	عدد	أ- نافذة (1 W):- نافذة (U.P.V.C) بأبعاد (0,8× 0.4)م مزدوج(الزجاج) متكامل، مع اليدات والاطار والزجاج سمك (6)ملم مع الربر للتنشيت وكما مبين في المخططات.	
		3	عدد	ب- شبك (2 W):- شبك ( U.P.V.C ) بأبعاد (2×1.2)م مزدوج(الزجاج) متكامل وكما مبين في المخططات مع اليدات والاطار والزجاج سمك (6)ملم مع الربر للتنشيت مع سلك مانع الذباب على أن يتم تجهيز وتنشيت انكئاب الحديدية باستخدام قضبان حديدية مربعة سمك (10)ملم خلف الشباك	
12		93	م2	تجهيز المواد وتنفيذ اعمال صب كونكريت عادي تحت الكاشي بسلك(10)سم لارضيات (الغرف- المجاميع الصحية) بعد حذر التربة النحتية جيدا مع مراعاة عمل مفاصل التمدد أثناء الصب ورشها بمادة سامة ضد حشرة الأرضة وباستعمال الأسمت المقوم	



				13 اعمال الانتهاء وتكون كما مبين ادناه :-
		93	2م	أ- تجهيز المواد وتنفيذ اعمال التطبيق بالكاشي المحلي (درجة أولى) ناجح بالفحص المختبري باستخدام مونة السمنت المقاوم لأرضيات الغرفة والمجاميع الصحية وكما مبين في المخططات مع مراعاة عمل التسليط المناسب للحمامات فقط وحسب توجيهات المهندس المشرف.
		130	2م	ب- تجهيز مواد وتنفيذ اعمال التغليف بالسيراميك (تركي المنشأ) (درجة أولى ) لجدران المجموعة الصحية ويكون التغليف للأرتفاع الكلي للجدران (على أن يتم استخدام مساطر من الالمنيوم عند الأركان) وباستخدام مونة السمنت (3:1) العادي ويكون التغليف درجة أولى وحسب توجيهات المهندس المشرف.
		350	2م	ت- تجهيز المواد وتنفيذ اعمال ليخ الجدران من ( الخارج و الداخل ) والبناء تحت البادلو باستخدام السمنت العادي باستخدام مونة الاسمنت المقاوم (للأجزاء الملامسة للتربة ) بنسبة (3:1) وبسمك (2) سم مع مراعاة الرش بالماء للحصول على قوة التصلب المطلوبة على ان يكون اللبخ من النوع الصقيل (الطلس)
		85	2م	ث- تجهيز المواد وتنفيذ اعمال ليخ السقف (للغرف- المجاميع الصحية) باستخدام مادة الجص بسمك (2) سم.
		200	2م	ج- تجهيز مواد وتنفيذ اعمال النثر بالاسمنت الابيض والغبرة ( 1:1 ) الكبس الجيد للاوجه الخارجية لجدران (للغرف- المجاميع الصحية) مع الستارة والجسور مع كافة متطلبات العمل.
		240	2م	ح- تجهيز المواد وتنفيذ اعمال البياض باستخدام معجون (درجة أولى) ناجح بالفحص المختبري للجدران الداخلية والسقف الخرف فقط
		54	م.ط	خ- تجهيز المواد وتنفيذ اعمال الازارة وبأرتفاع (10سم ) باستخدام سيراميك (تركي المنشأ) (درجة أولى) وبمونة اسمنت والرمل لجدران الخرف الخ- تجهيز مادة الازارة عن قوائم
		30	2م	د- تجهيز مواد وتنفيذ اعمال تركيب سقف ثانوي (قطع بلاستيك درجة أولى مقاومة للظروف الجوية) للمجاميع الصحية الجديدة مع كافة ملحقات العمل وحسب توجيهات المهندس المشرف





14	-	اعمال الصبغ وتكون كما يلي:-		
		تجهيز المواد وتنفيذ اعمال صبغ بالطلاء الدهني (درجة اولى ناجح بالفحص المختبري) وبثلاث طبقات للجدران الداخلية للغرف و السقوف (للغرف - المجموعة الصحية)	2م	260
15	-	أعمال التسطيح تجهيز المواد والقيام بطلاء السطح بثلاث طبقات من ( Roof gard ) وبثلاث طبقات متعكسة (منشأ أوربي غربي)بعد تنظيف السطح بصورة جيدة, على ان يشمل العمل (25)سم من ارتفاع الستارة بعدها طبقة من ( Foam panels ) بسمك 50ملم وبكثافة 40كغم/م <sup>3</sup> ثم فرش طبقة (5- 10 )سم من الرمل الناعم مع عمل التسليط المناسب لطبقة الرمل باتجاه المرازيب عند جوانب المجاميع الصحية ثم التطبيق بالشتاكر (نوع محلي) قياس (4×80×80)سم(ناجح بالفحص المختبري) مع ملء المفاصل بين الشتاكر بالماستك (خليجي المنشأ)وبصورة جيدة مع الكي الحراري بصورة جيد وكما في المخطط التفصيلي المرفق طياً.	2م	100
16	-	تجهيز ونصب وتثبيت مرازيب بلاستيك (خليجي المنشأ) قياس (4)أنج كاملة بطول (4)م مع العكوس والكعوب مع انجاز اعمال تثبيت المرازيب على الجدار وكل ما يتطلبه العمل	عدد	5
17	-	تجهيز وعمل ونصب درج حديدي لصعود الاشخاص لغرض صيانة السطح وتبينه هي المبنى بشكل جيد يؤمن سلامة استخدامه وانسيابية الحركة عليه مع صبغ الدرج بمانع الصدأ ومن ثم بالبوية شاملاً العمل القاعدة الكونكريتية المسلحة وكافة ملحقات العمل على ان تكون كافة الاصباغ درجة اولى ناجح بالفحص المختبري.	عدد	1



18-	الاعمال الصحية			
-	- تغذية مياه الإسالة وتتضمن مايلي :-			
	أ- تجهيز مواد ومد و ربط وتأسيس أنابيب (PPr)(تركي المنشأ) لشبكة الأسالة (حار و بارد ) للمشتملات الصحية مع كافة ملحقات الانابيب من (عكوس ، تقاسيم ، مصغرات ، صمامات مختلفة الاحجام على أن تكون الصمامات بعد وقبل الخزانات والسخانات ) على أن تكون الانابيب وكافة الملحقات (تركي المنشأ)وتكون(دفن) وعلى المقاول القيام بفحص شبكة عن طريق تسليط ضغط لايقبل عن (10)بار - 3/4 عقدة 1- عقدة	58 16	م.ط	
	ب- تجهيز و ربط خلاط درجة اولى (تركي المنشأ) وربطها مع شبكة التأسيسات (الحار والبارد) للمرفقات الصحية	2	عدد	
	ت- تجهيز وربط مغسلة فرفوري (تركي المنشأ)(درجة اولى ) كاملة مع الساند (فرفوري ) مع التثبيت بصورة جيدة مع ربطها بشبكة الماء البارد و الحار وتكون مزودة بخلاط ماء (منشأ تركي) درجة اولى مع بالوعة كروم وكليات وسداد لفتحة التصريف وصوندة لتصريف المياه مع كل مايتطلبه العمل وحسب توجيهات المهندس المشرف	4	عدد	
	ث- تجهيز وربط مرفقات شرقيه فرفوري(هندي المنشأ)( درجة اولى) كامل مع خزان الطرد( نوع بلستك) درجة اولى يثبت بصورة جيدة على الحدار مع أنبوب تصريف مياه خزان الطرد مع ربطه بشبكة الاسالة وكل مايتطلبه العمل	2	عدد	
	ج- تجهيز وتثبيت خلاط (كير دوش) (تركي درجة اولى) للحمام مع كافة نقاط التصريف والكليات والملحقات الاخرى وتثبيت كافة الملحقات الاخرى بصورة جيدة	2	عدد	
	ح- تجهيز وربط وتأسيس سخان ماء سعة(160)لتر من النوع الجيد (عراقي المنشأ)(درجة اولى) مع إجراء أعمال الربط بالشبكة الداخلية للبناء مع أنابيب التنفيس وكل مايتطلبه العمل من تجهيز ونصب صمام ضغط حماية على السخان مع توفير مظلة نظامية من حديد الزاوية والصفائح المضلع لحماية السخانات من مياه الامطار.	1	عدد	





		١	عدد	خ- تجهيز ونصب وتركيب خزان ماء من البلاستيك (درجة اولى) ذو سعة (1,5) طن يوضع على القاعدة الكونكريتية على السطح حسب الموقع المثبت في المخططات وحسب توجيهات المهندس المشرف بحيث يكون الخزان متكامل من حيث الطوافة مع الربط لأىصال الماء الى المجاميع الصحية عن طريق توفير الانابيب مع جميع ملحقاتها من (عكوس, تقاسيم, أقفال, مصغرات)	
		١	عدد	د- تجهيز ونصب وتأسيس مضخة ماء كاملة مع كافة الملحقات واجزاء الربط ويكون الماخذ والمخرج ذو قياس (١) انج والمنشأ اوربي غربي مع توفير مظلة نظامية من حديد الزاوية والصفائح المضلع لحماية المضخات من مياه الامطار	
				أعمال المجاري	
		٢٠	م.ط	١٣	أ- تجهيز المواد وربط انابيب بلاستيك ضغط عالي لا يقل عن (١٠) بار (درجة اولى) قياسات (٦,٤) عقدة مع كافة ملحقاتها من (نقاط تصريف, كليات, عكوس, تقاسيم وغيرها) وكل ما يتطلبه العمل على أن يتضمن العمل أعمال الحفريات الترابية وربط الانابيب بالمانهولات وحوض التعفين وتنفيذ كل مايتطلبه العمل وحسب توجيهات المهندس المشرف وكما مبين في المخططات - ٤ عقدة - ٦ عقدة
		٣	عدد	ب- تجهيز المواد وتنفيذ مانهولات من الطابوق مع اللبخ وبالابعاد (0,4*0,4*0,6) والمناسيب المثبتة في المخططات مع تثبيت الانابيب بالمانهولات مع كافة اعمال الربط مع تجهيز المانهولات باغطية من الاهين المطلي.	
		١	عدد	ت- تجهيز مواد وتنفيذ اعمال بناء حوض التعفين (سبتك تانك) بأبعاد (٣*٣) م وبعمق ٢م باستخدام الطابوق المحلي ومونة الاسمنت المقاوم مع عمل سقف مسلح بقضبان حديد التسليح قياس ١٢ ملم لعمل شبكة على أن يكون سمك الصب (١٥ سم) ويحتوي على أنبوب التنفيس مع غطاء حديدي نوع أهين مطلي مع ربط حوض التعفين بالمانهولات على أن يتضمن العمل الحفريات الترابية (مع سحب المياه في حالة ظهورها دون المطالبة بزيادة الاسعار والمدد الاضافية) والقالب الخشبي وحديد التسليح ولبخ الجدران من الداخل مع ترك فتحات في الجدار لغرض التصريف وكذلك أعمال دفن حوض التعفين على ان يكون الاساس مسلح وابعاد (٥٠*٣٠) سم	



المبلغ الكلي	سعر الفقرة	الكمية	الوحدة	٢- الاعمال الكهربائية-
		١٠٠	م ط	١ تجهيز ومد ودفن وفحص قابلو مسلح قياس (4*50mm <sup>2</sup> ) يمتد من مصدر الكهرباء في ساحة السكراب الجديدة ويغذي البزل الخاص بالبنية و يتم الحفر للقابلو بعمق ١ م و توضع و سادة من الرمل الناعم بسمك ١٥ سم ثم يوضع القابلو و يدفن بطبقة من الرمل بسمك ٣٥ سم ثم توضع قطع من الشتاكر و يدفن بالتراب النظيف و يوضع شريط تحذير على مسافة ٢٠ سم من على سطح الارض و توضع علامات على طول اللمسار وحسب المواصفات stranded copper conductor PVC insulation ,SWA,PVC sheathed size (4*50mm <sup>2</sup> ) ويكون منشأ القابلو حسب مواصفات IEC وحسب توجيهات المهندس المشرف.
		١	عدد	٢ تصميم و تجهيز و نصب و تأسيس منظومة ارضي متكاملة مع ملحقات الربط تتكون من نقطة ذات ثلاثة قضبان نحاسية قياس ١٦ ملم ٢ وعلى شكل مثلث للحصول على مقاومة ٤ أوم و يتم ربطها مع البزل الرئيسي بواسطة قابلو تاريض قياس (10x1mm <sup>2</sup> ) وكل ما يتطلبه العمل من ملحقات و تأسيسات كهربائية.
		١	عدد	٣ تجهيز و نصب و تأسيس و فحص لوحة توزيع كهربائية فرعية تنصب داخل البنية عدد (١) تحتوي على قاطع دورة فرعي ثلاثي الأطوار سعة (١٠٠) أمبير بضمنه حماية ضد التسرب للأرضي وقواطع فرعية عدد (١٨) قاطع وكالتالي :-  قاطع أحادي فرعي فنة ٣٢ أمبير عدد/٦ قاطع أحادي فرعي سعة ٢٠ أمبير عدد/٩ قاطع أحادي فرعي سعة ١٠ أمبير عدد/٣





٤	تجهيز ونصب وتأسيس وفحص و تشغيل سويج سوكت ١٣ أمبير مع كافة الملحقات.	عدد	١١
٥	تجهيز ونصب وتأسيس وفحص و تشغيل سويج سوكت ١٥ أمبير مع كافة الملحقات.	عدد	٣
٦	تجهيز ونصب وتأسيس وفحص و تشغيل سويج ٣٢ أمبير مع كافة الملحقات يوزع حسب المخططات المرفقة لتغذية أجهزة التبريد والسخان.	عدد	٥
٧	تجهيز ونصب وتأسيس وفحص و تشغيل مفرغة هواء قياس ٨ انج للحمام تثبت في زجاج الشباك كاملة مع كافة الملحقات ومفتاح التشغيل.	عدد	٦
٨	تجهيز ونصب وتأسيس وفحص و تشغيل تراكيب إنارة نوع LED كاملة سعة لا تقل عن ٤٠ واط مع مفاتيح التشغيل وكافة الملحقات لإنارة الغرف و الممر الداخلي.	عدد	١٢
٩	تجهيز ونصب وتأسيس وفحص و تشغيل تراكيب إنارة نوع ضد الرطوبة نوع LED سعة لا تقل عن ٢٠ واط تثبت في السقف لإنارة المجموعة الصحية.	عدد	٨
١٠	تجهيز ونصب وتأسيس وفحص تراكيب انارة نوع ضد LED الظروف الجوية كاملة مع مفاتيح التشغيل وكافة الملحقات لإنارة البناية من الخارج.	عدد	١٢
١١	تجهيز ونصب وتثبيت وتأسيس وفحص و تشغيل جهاز تكييف منفصل سعة ٢ طن كامل مع كافة الملحقات مع عمل قفص وقاعدة للقطعة الخارجية وكل ما يتطلب العمل من مواد يثبت في الغرف وحسب توجيهات المهندس المشرف.	عدد	٣
١٤	تجهيز ونصب وتثبيت وفحص وتأسيس و تشغيل سخان كهربائي سعة ٨٠ لتر كامل مع كافة الملحقات ومفاتيح التشغيل.	عدد	٢



٣. جدول الكميات لمنظومة الاتصالات (الهواتف)

ملاحظة // - علما بأنه لم يتم إدراج طول ومسار القابلو الرئيسي للبناء لبعدها عن بناية الاتصالات وكذلك لعدم وجود بوكس اتصالات قريب من موقع البناية ولا يوجد مسار مباشر الى بناية الاتصالات.

ت	منظومة الاتصالات	المادة	الوحدة و الكمية	سعر الفقرة	المبلغ الكلي
١	تنفيذ تجهيز وتثبيت وربط صندوق TB وربط وتوزيع القابلات Aluminum box (15cm × 15cm × 10cm) حجم ذو غطاء ظاهري		15cm × 15cm × 10cm) ١*		
2	تنفيذ تجهيز وتثبيت وربط داخل Terminal cables حجم TB صندوق ربط وبعده كلي (٦) فقط (10mm2)		6		
5	تنفيذ تجهيز وتثبيت دفن بالجدران عن الارضية (30cm) وبارتفاع (PVC) أنابيب بلاستيكية نوع أجني ما عدا الصيني "3/4" حجم الصنع موزعة من صندوق الربط إلى كل (TB) والتوزيع للبناء مأخذ (S) هاتف و (T) نقطة ( وحسب 47 m وبطول كلي ) المخطط .		47m		





		2.5m	تنفيذ تجهيز وتثبيت دفن بالجدران ( PVC انبوب بلاستيكي نوع ) حجم 1.5" أجنبي ما عدا الصيني الصنع يوصل من صندوق الربط ( إلى خارج TB والتوزيع للبناءية ) 2.5 m البناءية وبطول كلي ) وحسب المخطط	6
		6	تنفيذ تجهيز وتثبيت دفن بالجدران ( عن الارضية 30 وبارتفاع ) صناديق ربط ألنيوم حجم ( لكل نقطة هاتف 8cm×8cm ) ( مأخذ أجنبي ما عدا S ) و ( T ) ( 6 الصيني الصنع وبعدهد كلي ) سته فقط وحسب المخطط .	7
		49m	تنفيذ تجهيز ومد وربط وتسليك ( Cat5 ) التسليك نوع ( Wire ) داخل الانابيب البلاستيكية موزعة T الى كل نقطة هاتف ( TB ) من ( على أن S ) ونقطة مأخذ ) ( زوج لكل نقطة اجنبي 2 يكون ) ماعداء الصيني الصنع وبطول كلي وحسب المخطط ( 49 m ) .	8
		٦	تنفيذ تجهيز وربط وتثبيت وتسليك مأخذ هاتفي أجنبي ما عدا ( S ) الصيني الصنع يلائم جهاز الهاتف ذات النوع ال الماليزي الصنع Panasonic موزعة وحسب المخطط وبعدهد	9



			كلي ( ٦ ) ستة فقط .	
		٣	تنفيذ تجهيز وربط وتسليك جهاز في (T) هاتف لكل نقطة هاتف ماليزي Panasonic البنائية نوع الصنع وبعدهد كلي (٣) ثلاثة فقط وحسب المخطط.	10





٤. جدول كميات المتطلبات الفنية للشبكة الداخلية

المتطلبات الفنية للشبكة الداخلية					
Technical specifications					
#	Description	Qty.	Brand	سعر الفقرة	المبلغ الكلي
1	<p><b>24-port Gigabit Cloud Switch</b></p> <p>CRS326-24G-2S+RM (Or equivalent Model)</p> <p>*With :2x SFP Single Mode (1.25G) modules 1km.</p>	1	Mikrotik		
2	<b>24-Port CAT6UTP Patch Panel</b>	1	Bluestorm		
3	<b>CAT6 UTP Patch cord 0.5m</b>	14			
4	<p><b>12U Rack cabinet</b></p> <ul style="list-style-type: none"> <li>• 1 x (PDU).</li> <li>• 1 x (Fans set).</li> <li>• 1x (cable management)</li> <li>• Door locks.</li> <li>• Capable to carry switch item-1, patch panel item-2 and UPS Item-7.</li> <li>• Wall mounted.</li> </ul>	1			
5	<p><b>Ethernet Wall Socket</b></p> <p>Including:</p> <ul style="list-style-type: none"> <li>• CAT6 Keystone Jack.</li> <li>• Keystone Jack Faceplate (White).</li> <li>• In-wall junction box.</li> </ul>	12			



	*The locations of Socket will be allocated by SRC during execution.			
6	<b>CAT6 UTP Cable</b> Cables quantity: all cable quantity from the patch panel in Rack cabinet to the keystones in the rooms.	LOT		
7	<b>APC Back-UPS 1000VA, 230v</b>	1	APC	
8	<b>Installation and programming of all items. All cables should be running through PVC conduits.</b>	LOT		

#### ٥- شروط عامة

١- تكون فترة انجاز العمل هي ٩٠ يوم من تاريخ المباشرة الفعلية بالعمل.

اجراء الكشف الموقعي على موقع العمل بصحبة الكادر الفني في الشركة مع تثبيت ذلك بمحضر رسمي مع ممثلي شركتنا .

٢- على المقاول تدقيق المخططات وجداول الكميات وتثبيت الملاحظات والتحفظات ان وجدت لغرض تلافي اي تغير في العقد مستقبلا اثناء اعمال التنفيذ ويلتزم المناقص استكمال كافة المخططات التصميمية وتقديمها ضمن العرض الفني.

٣- تنفيذ كافة الاعمال المطلوبة والمشار اليها في (١) تحت الاشراف الفني والهندسى للطرف الاول وضمن الشروط والمواصفات الفنية لإعمال الهندسة المدنية.

٤- الالتزام بتنفيذ الأعمال وفق المخططات وجداول حيث ان الكميات الواردة خاضعة للذرعة النهائية.

٥- على المقاول اجراء اعمال المساحة لتثبيت المناسيب المطلوبة بالاعتماد على نقطة دالة ذات منسوب معلوم يتم تحديدها من قبل الطرف الأول.

٦- توفير كافة المواد اللازمة لإنجاز العمل على ان تكون كافة المواد الانشائية المجهزة (بضمنها حديد التسليح ) ناجحة في الفحص المختبري(من المختبرات الانشائية المعتمدة) ومن الدرجة الاولى (ويتحمل المقاول كلفة الفحوصات المختبرية) مع التزام المقاول بتقديم نماذج لكافة الفقرات الموصوفة لإغراض المصادقة قبل المباشرة بالتجهيز من قبل الطرف الاول.

٧- توفير كافة المعدات والعدد والأدوات والعمالة الفنية والغير فنية المطلوبة لتنفيذ العمل وتقديم كشف مسبق بها إلى الطرف الأول لاستحصال موافقة الدخول إلى موقع العمل(مع تأمين النقل للكوادر والمعدات).

٨- رفع وإزالة جميع الأعمال المنفذة الغير مطابقة للمواصفات (والتي يثبت فشلها في الفحص المختبري) وتنفيذها مجدداً دون أن يترتب على ذلك كلفة أو مدة إضافية.

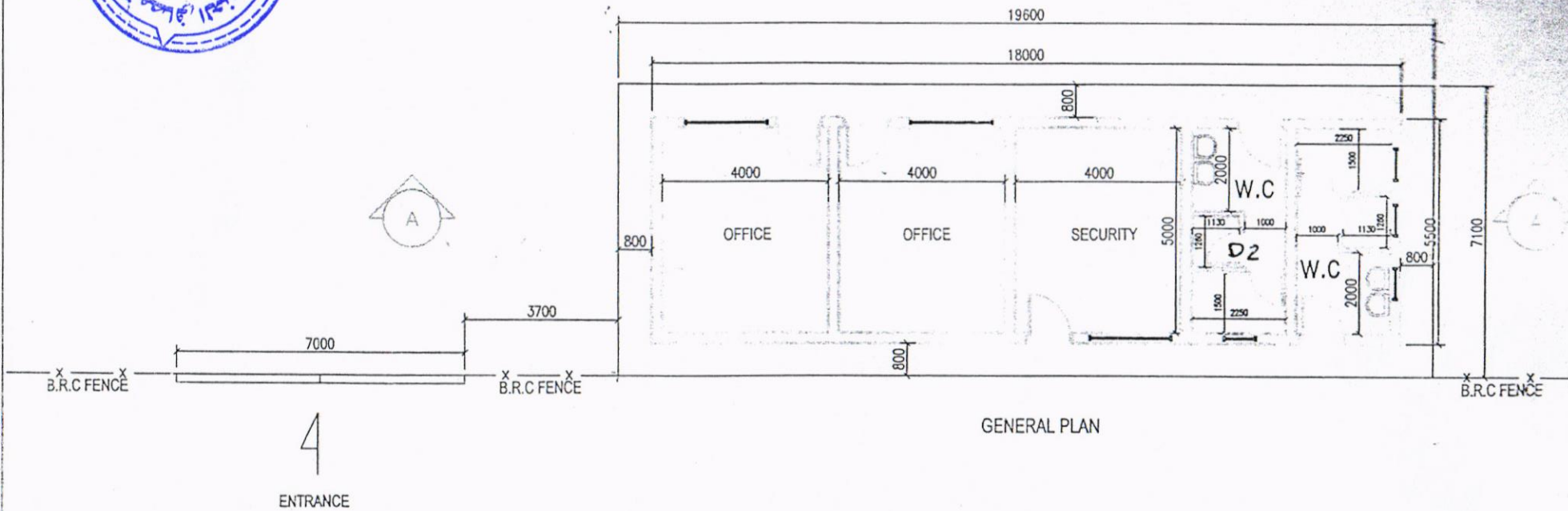
٩- يتحمل المقاول كافة التبعات المالية والقانونية الناتجة عن حصول أي ضرر في أي جزء من الشركة من جراء تنفيذه لالتزاماته التعاقدية ويلتزم بتصليحها.





- 10- الالتزام بشروط وتعليمات وإجراءات السلامة المعمول بها داخل الشركة .
- 11- يكون مستوى التجهيز والتنفيذ لكافة الأعمال والمواد المجهزة من الدرجة الأولى.
- 12- تنظيف موقع العمل ورفع الأنقاض والمخلفات ونقلها خارج مرقع العمل.
- 14- يجب استخدام السمنت العراقي في جميع الاعمال الانشائية ويتم استخدام النوع المقاوم في الاجزاء الملامسة للتربة فقط.
- 16- على المقاول تجهيز المواد والمقاطع الحديدية المستخدمة في العمل من النوع الثقيل والناجح بالفحص المختبري
- 17- استخدام مقاطع ومواد الشبائيك والابواب المطلوبة للعمل من منشأ تركي (درجة اولى) والسلك لا يقل عن 2 ملم فيما يخص الالمنيوم في حال تم طلبه مع كافة الملحقات الخاصة بالتصنيع والتركييب وبصورة تمنع نفاذ الغبار والاترب
- 1- استخدام انابيب المياه والمجاري مع كافة الملحقات والتوصيلات درجة اولى ناجح بالفحص المختبري وحسب توجيهات المهندس المشرف
- 2- على المقاول تصميم معادلة خلطة كونكريتية مطابقة للمواصفات القياسية وناجحة في الفحوصات الموقعية في موقع العمل بموجب فحوصات (الهطول و درجة الحرارة) مع الحصول على مقاومة انضغاط لا يقل عن 30 Mpa بعمر 28 يوم



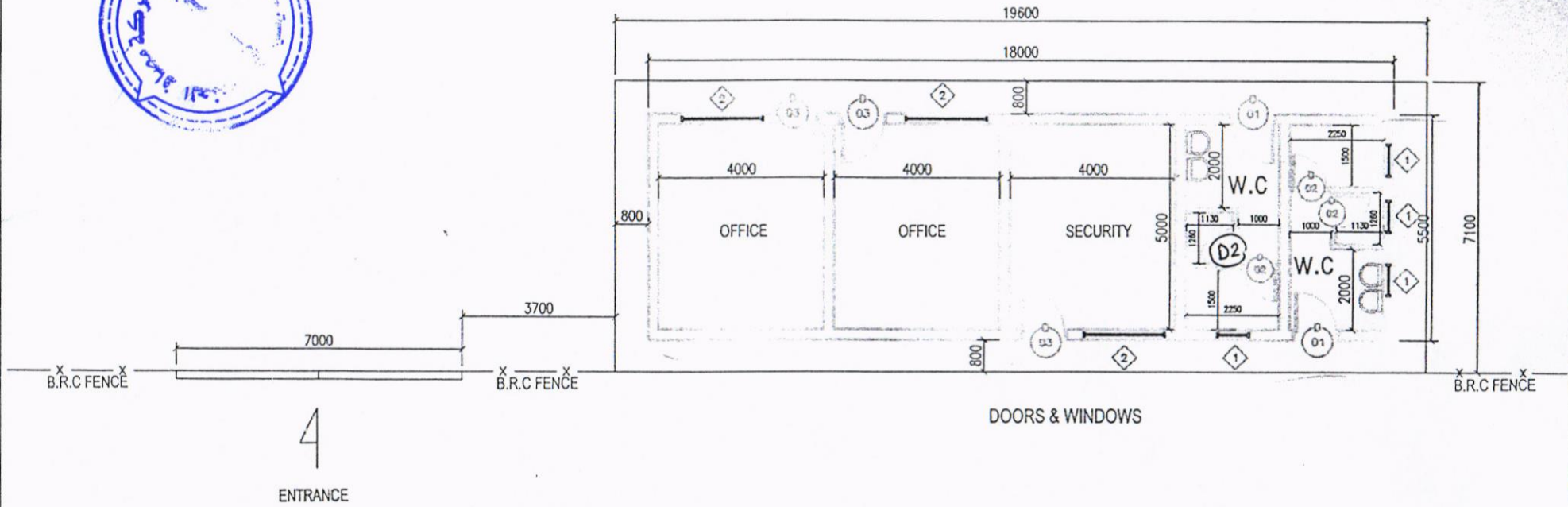


GENERAL PLAN

-19-

South Refineries Company	
DISCIPLINE	
ARCH	MECH
STR	ELE
PROJECT NAME	
تشيقة فركوب	
SHEET NAME	
GROUND FLOOR	
Scale	
N.S.S	
Department of Engineering and Planning	
DESIGNER'S SIGNATURE	
Date	

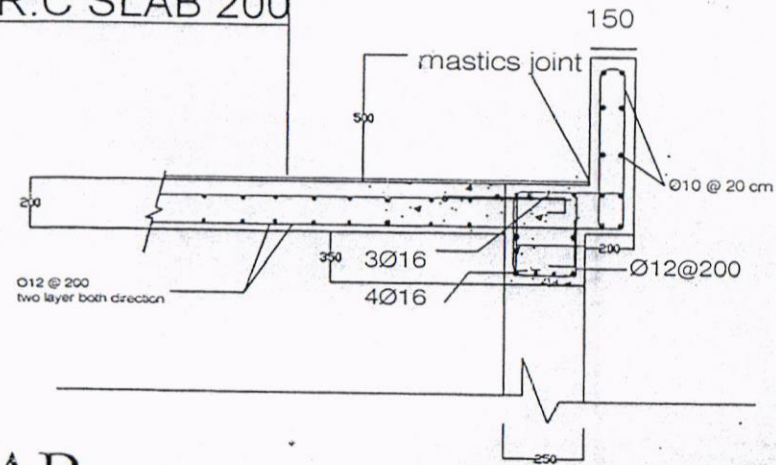




DOORS & WINDOWS

South Refineries Company	
DISCIPLINE	
<input checked="" type="checkbox"/> ARCH	<input type="checkbox"/> MECH
<input type="checkbox"/> STR	<input type="checkbox"/> ELE
PROJECT NAME:	
بنیة ادارة المكرب	
SHEET NAME	
GROUND FLOOR	
Scale	St. No: 2
N.T.S	
Department of Engineering and Planning	
DESIGNED BY: ENG. HUSSEIN ALI	
Date	25-3-2010

800X800X40 mm precast concrete tiles  
50-100 mm thick sand layer for sloping  
50mm thick foam panels 40 kg/m<sup>3</sup>  
Roof card  
R.C SLAB 200

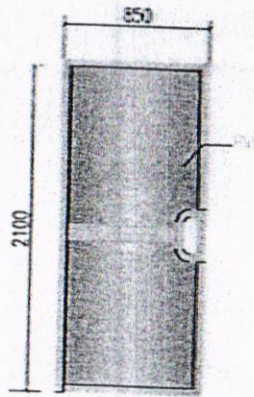


## Deatials of PARPET & SLAB

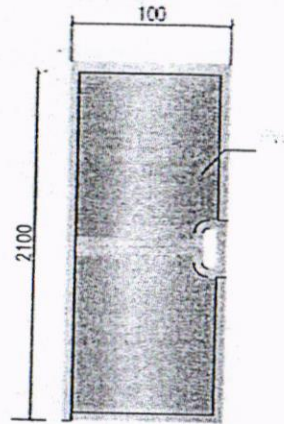
-</p>
</div>

South Refinery Company
DESIGNER
CHECKED
DATE

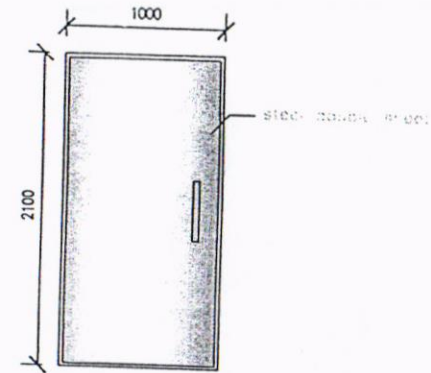




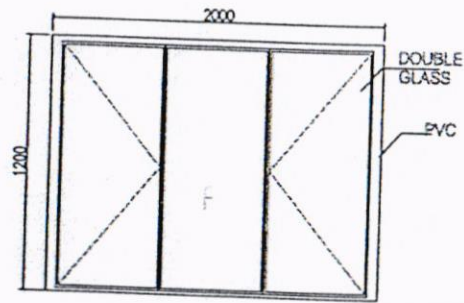
D02



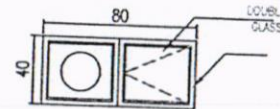
D01



D3



W2



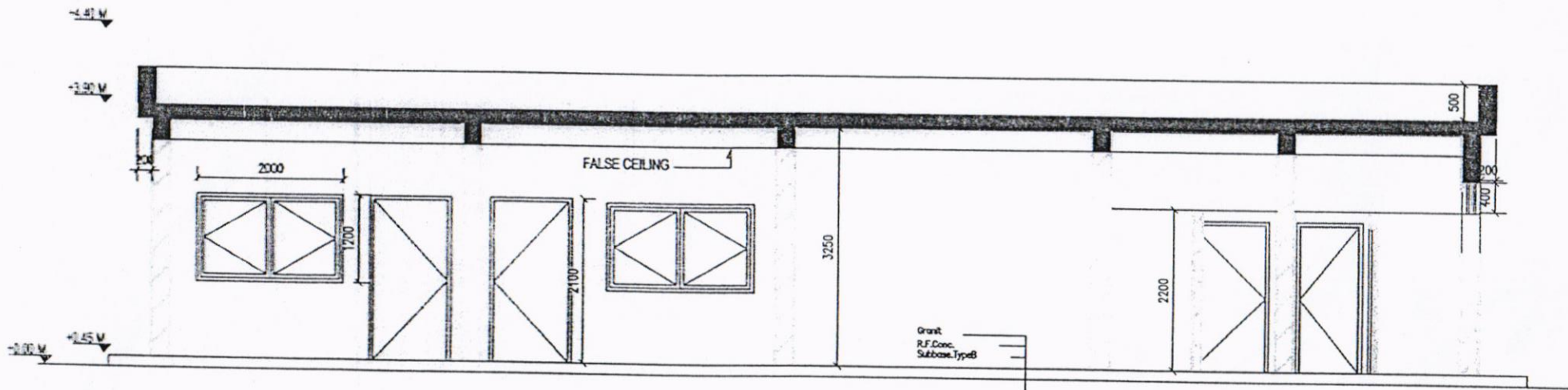
W1



# DOORS & WINDOWS

- ٢٢ -

South Refineries Company	
DISCIPLINED	
CHARGE	MECH
STR	ELE
PROJECT NAME بنابسة ادارة المسكواب	
SHEET NAME GROUND FLOOR	
Scale N.T.S	Sh.No:3
Department of Engineering and Planning	
DESIGNED BY: ENG HASSAN RIYADH	
Date	25-7-2022



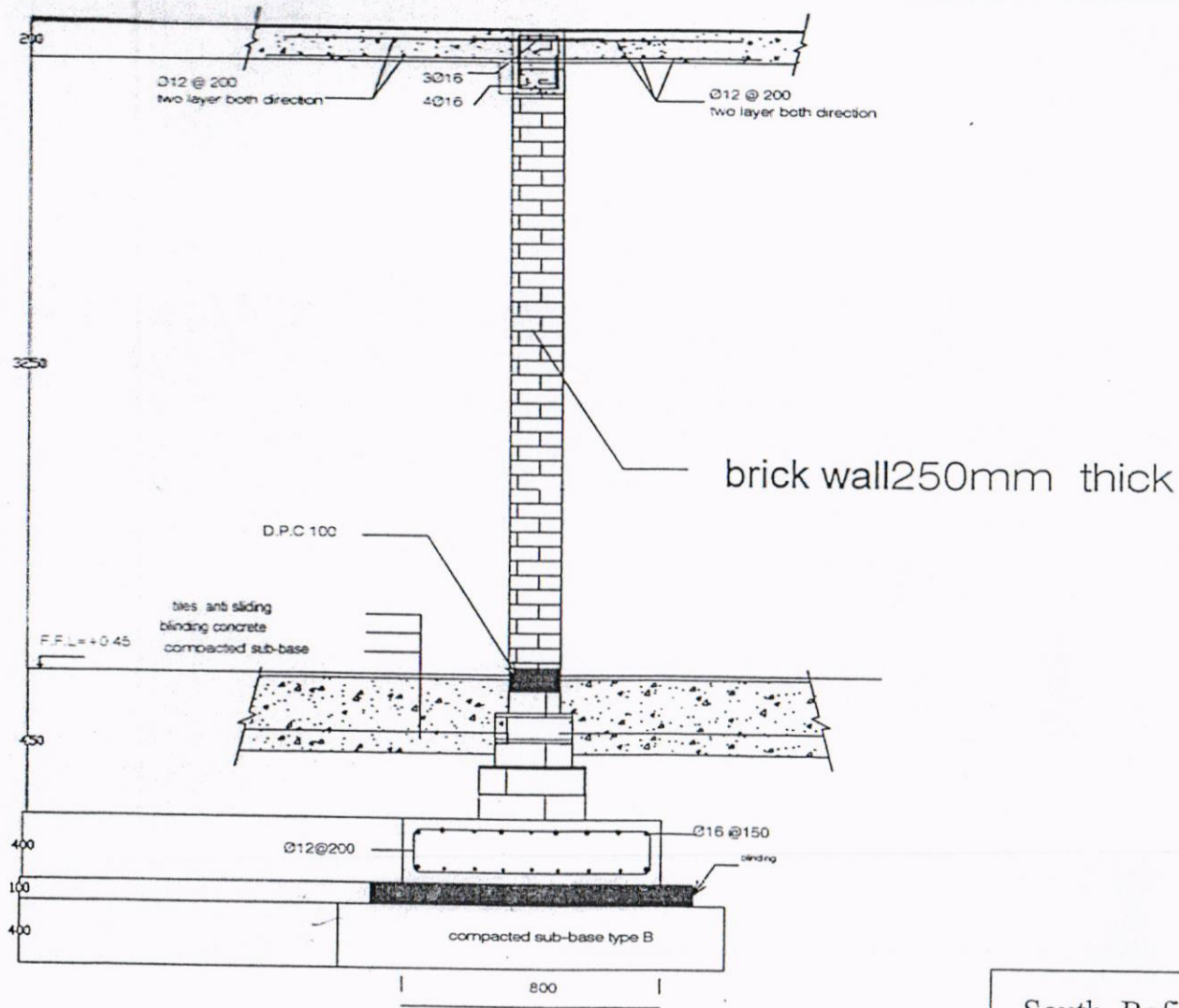
SECTION A-A



- 54 -

South Refineries Company	
DISCIPLINE	
<input checked="" type="checkbox"/> ARCH	<input type="checkbox"/> MECH
<input type="checkbox"/> STR	<input type="checkbox"/> ELE
PROJECT NAME: بنایة ادارة السكراب	
SHEET NAME GROUND FLOOR	
Scale N.T.S	Sh.No:4
Department of Engineering and Planning	
DESIGNED BY: ENG HASSAN RIYADH	
Date	25-7-2022

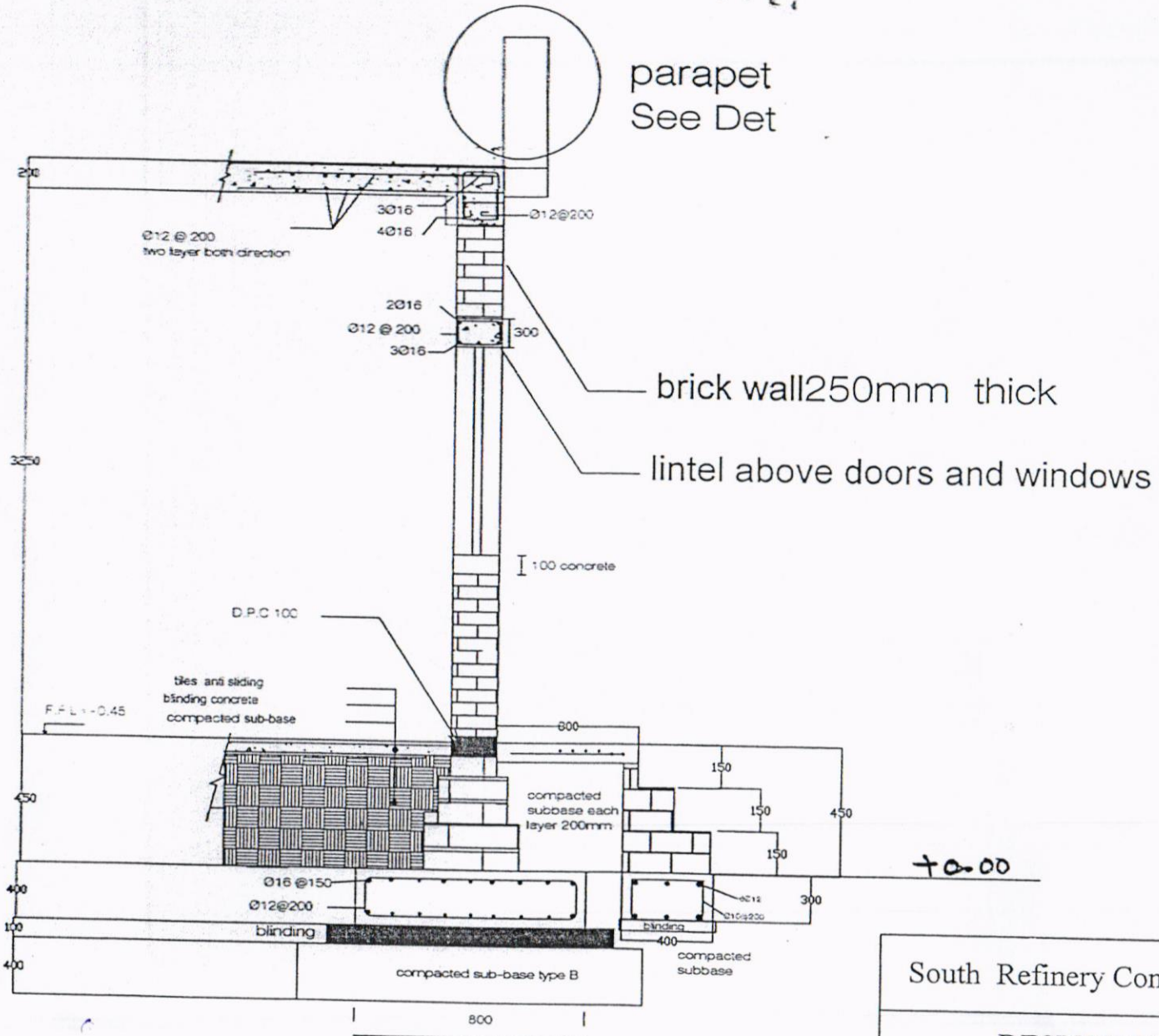




INTERIOR SECTION IN WALL

-٢٤-

South Refinery Company	
DESIGN NAME	
DETAILS of FOOTING & WALL,	
DES : Ali .A	Date:



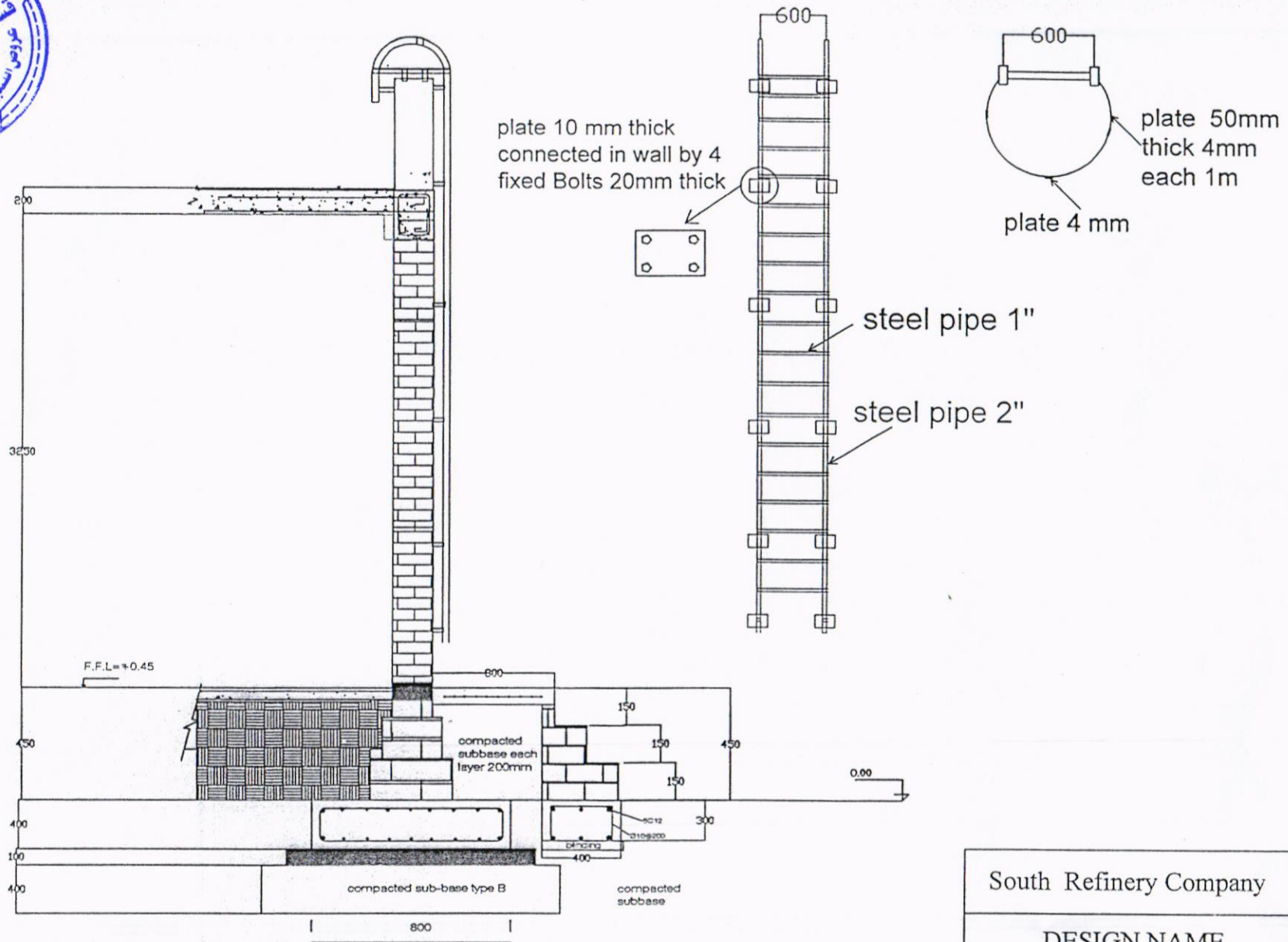
EXTERIOR SECTION IN WALL

South Refinery Company

DESIGN NAME  
DETAILS of FOOTING & WALL,

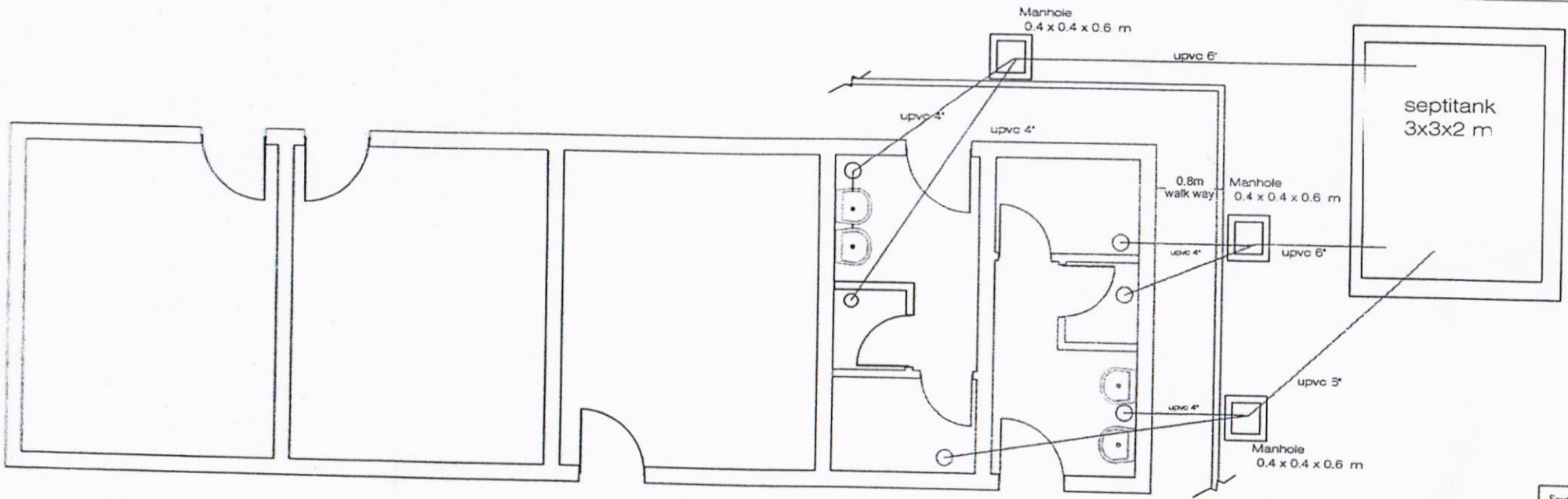
DES : Ali .A Date:





EXTERIOR SECTION IN WALL

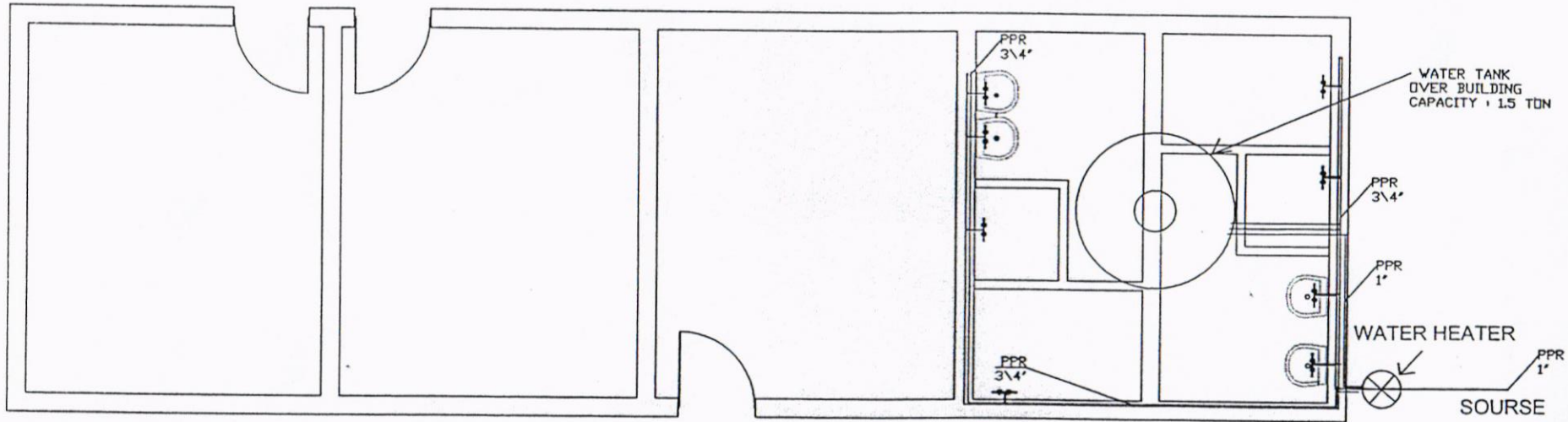
South Refinery Company	
DESIGN NAME Maintance Ladder	
DES : Ali .A	Date:



South Refinery Company	
DESIGN NAME	
SEWER SYSTEM	
DES: Ali A	Date:




-٢٤-

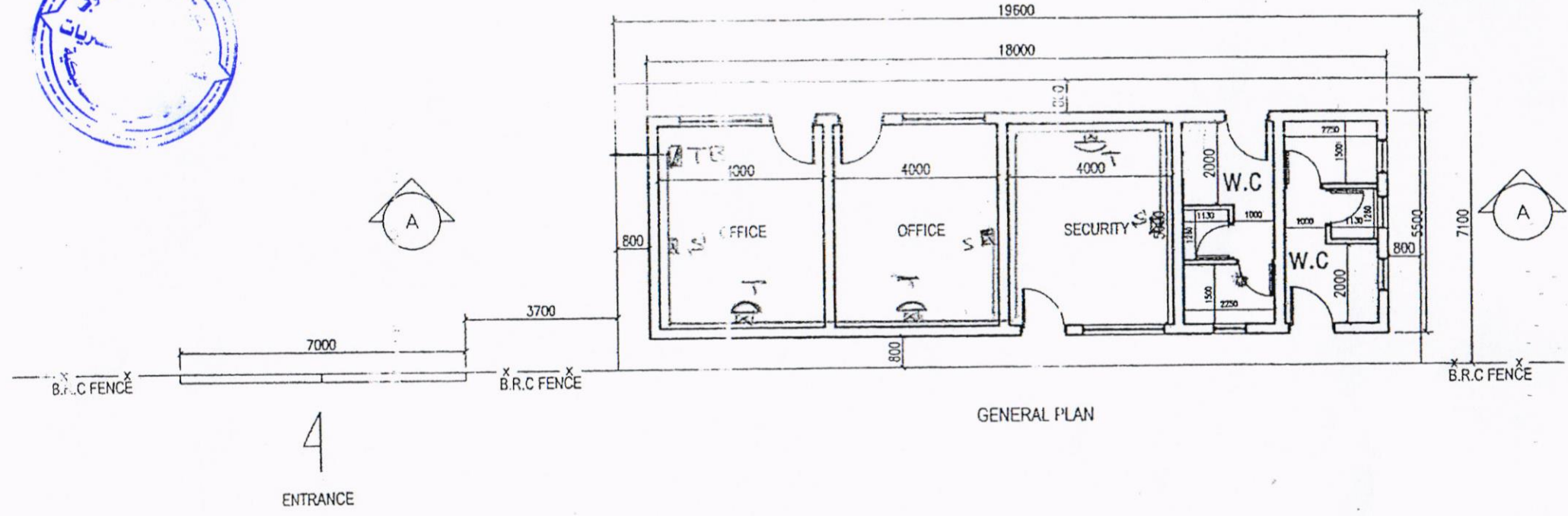




South Refinery Company		
DESIGN NAME WATER SYSTEM		
DES	Ab A	Date

- ٢٩ -

- TEL CAELE PAIR
-  TELEPHONE SET & SOCKET
-  SOCKET
-  TELEPHONE BOX











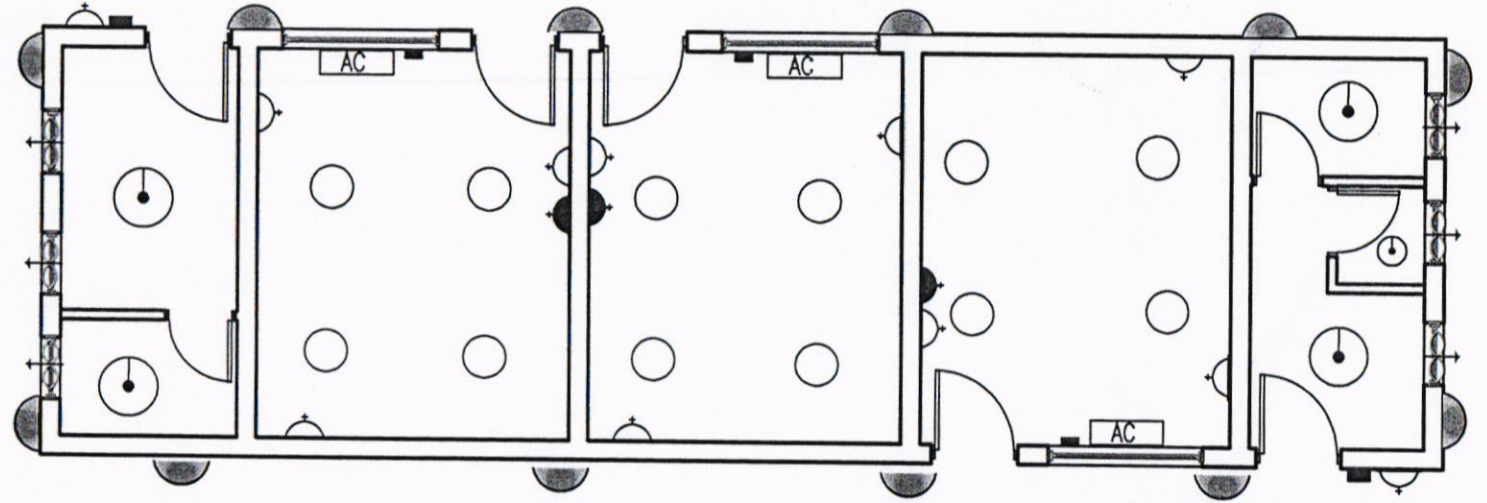
GENERAL PLAN

- ٢٩ -

South Refineries Company	
DISCIPLINE	
<input checked="" type="checkbox"/> ARCH	<input type="checkbox"/> MECH
<input type="checkbox"/> STR	<input type="checkbox"/> ELE
PROJECT NAME:	
مبنى ادارة الجنوب	
SHEET NAME	
GROUND FLOOR	
Scale	Sh.No:1
Department of Engineering and Planning	
DESIGNED BY: ENG HASSAN RIYADH	



AC	Split Unit 2 Ton
	Exhaust Fan
	lighting 20 watt
	lighting 40 watt
	Distribution Bord(D.B)(W.P)
	Switch Socket 15 A
	Switch Socket 13 A
	Bracket W.P
	Switch 32 A



South Refineries company	
باركسلا قرادا ةيانب	
Design Dept	sh.No:1
DRAWING BY: Hawraa Ali	
16-03-2023	