

مرفق رقم (1) شركة مصافي الجنوب (شركة عامة)

العدد : 465
التاريخ : 2024/ 11 /24

هيئة المواد
قسم العقود والمشتريات / شعبة الشراء المباشر

م/اعاده اعلان طلبية شراء(2024/5212)

تعن شركة مصافي الجنوب (شركة عامة) طلبيات شراء كما في ادناه فعلى الراغبين بالتجهيز التقديم على الطلبيات المعلنة سحب استمارة العروض وكذلك الشروط والمواصفات واي مرفقات اخرى وأملاتها (سعر المفرد والمجموع رقما وكتابة مع تثبيت التاريخ وكذلك التوقيع والختم الحي على استمارة العروض وكذلك الشروط والمواصفات وكافة المرفقات) ويرفق مع العرض المستمكات البيانات ادناه:

1-نسخه حديثة مصورة من هوية غرفة التجارة بالنسبة للمكاتب.

2-نسخة مصورة من هوية تصنيف بالنسبة للشركات.

3-نسخة مصورة من هوية الأحوال المدنية أو البطاقة الوطنية. للمدير المفوض

4-نسخة مصورة من بطاقة السكن. 5-شهاده تأسيس الشركة

6- تزويدنا بعنوان كامل ودقيق للمجهز او الشركه واقرب نقطه داله ورقم الهاتف ويلتزم

مقدم العطاء بتثبيت عنوانه و إيميل فعال كتابه في ورقه مستقله طباعه ومختوم .

7-تقديم هوية ضريبية نافذة المفعول عند تقديم العروض وكذلك عند صرف المستحقات

يتم وضع العروض والمتمسكات والبيانات اعلاه في مغلف ويعنون الى شركة مصافي الجنوب / قسم العقود والمشتريات ويثبت عليه المعلومات التالية :-

أ- رقم الطلبية وتاريخها .ب- موضوع الطلبية .ج- تاريخ الغلق.

د- أسم الشركة المقدمة مع الختم على طرفي المغلف .

و- مراجعة مقر الشركة الكائن في الشعبية / استعلامات الشركة الخارجية لغرض تسليم العروض في الصناديق المخصصة علما اخر موعد لتسليم العروض قبل الساعة الثانية عشر ظهرا من يوم الغلق .

عملية فساد او احتيال او تواطى سوف تلغى الاستمارة المقدمة ويتم إيقاف التعامل مع تلك 8- في حالة قيام الشركات او المكاتب بأي

المكاتب او الشركات ويتم اتخاذ كافة الاجراءات القانونية بحقهم .

9- في حالة مصادفة يوم الغلق عطلة رسمية وعدم وجود دوام لأي سبب كان يؤجل موعد الغلق الى اليوم الذي يليه .

10- يكون تواجد لجنة استلام العروض ايام (الاحد - والثلاثاء - والخميس) من كل اسبوع

11- اعتبار تاريخ التبليغ عن طريق الايميل بداية فتره التجهيز على الإحالة

12- يكون تفرغ المواد داخل المخازن الشركة (واصله داخل المخزن) مع العمال

13- بإمكان المجهزين المخولين الراغبين في الحضور اثناء عملية سحب وفتح العروض الحضور الى مقر الشركة بعد الساعة 12 ظهرا ليوم الغلق .

14- يجب ان يكون هناك عرض فني ليتم المطابقة .

15- على جميع شركات تنفيذ الاعمال مع شركتنا تخصيص مشرف سلامه من قبلكم لديه الخبرة بالعمل في القطاع النفطي (يجب ان يمتلك شهاده في السلامة بالمواقع النفطية)

| ت | رقم الطلبية | المواد المطلوبة | تاريخ الغلق |
|---|-------------|--|-------------|
| 1 | 2024/5212 | بناء طابق اول لاستراحة مهندسي ت 3 وحسب استمارة العروض المرفقة | 2024/12/1 |

مدير قسم العقود والمشتريات

جيدر زكي خليل

نسخة منه الى :-

قسم تقنية المعلومات لغرض النشر بالموقع الالكتروني... مع التقدير

قسم العقود والمشتريات/ شعبة الشراء المباشر/ شعبة المتابعة... مع الاوليات

مسؤول شعبة الشراء المباشر

مرتضى عبد السالم نعمه

لجنة استلام العروض ... للعلم لطفًا

حسين جاسم /مازن

السادة المحترمين

تاريخ تنظيم الاستمارة : 2024/11/24

ترغب الشركة شراء المواد المدرجة ادناه راجين تثبيت الاسعار الفقرات المتوفرة و اعادة الطلب موقع من قبلكم قبل نهاية الدوام الرسم ليوم ملاحظة/ في حال تجاوز مبلغ الاحالة عن 50,000,000 دينار فقط خمسون مليون، دينار يتوجب تنظيم عقد مع الشركة يتضمن تقديم المستمسكات المطلوبة وفق تعليمات تنفيذ العقود الحكومية رقم 2 لسنة 2014 يرفق مع العرض نسخة من هوية غرفة التجارة مع الهوية الضريبية نافذة

| ت | الموصفات | الكمية المطلوبة | المنشأ المطلوب | فتره التجهيز | سعر المفرد بالدينار | الملاحظات |
|---|--|-----------------|----------------|--------------|-----------------------|-----------|
| 1 | بناء طابق اول لاستراحة مهندسي تكرير 3 | | | | رقماً | كتابة |
| | وحسب المواصفات المرفقة | | | | المبلغ الاجمالي رقما | |
| | | | | | المبلغ الاجمالي كتابه | |

- ملاحظة/ مدة نفاذية العرض لا تقل عن ثلاث (3) اشهر
- يمنع الحك و الشطب و التصحيح بالاستمارة
- يغلق و يختم الطرف من قبل المجهز

اسم المجهز :
توقيع المجهز :
التاريخ :
ختم المجهز :



يتبع لطفا (2-1)

1. يلتزم مقدم العطاء الذي تحال عليه الطلبية بتنفيذ الاعمال المحددة مواصفاتها والمنشأ في استمارة طلب الاسعار المرفقة والذي يعتبر جزء لا يتجزأ من هذه الطلبية كما ويلتزم بأن تكون كافة المواد جديدة وغير مستعملة الا اذا ورد غير ذلك .
2. تدون اسعار العطاء بالعدد رقماً وكتابة ويكون سعر الوحدة لكل فقرة كما هو مدون في استمارة طلب الاسعار دون تغيير او تعديل ويجب ان تكون الشروط واستمارة الاسعار موقعة ومختومة من قبل مقدم العطاء وفي حالة الاختلاف السعر رقماً وكتابة يعتمد السعر كتابة .
3. لا يجوز الحك او الشطب في استمارة طلب الاسعار وكل تصحيح في الاسعار او غيره يجب اعاده كتابته رقماً وكتابة والتوقيع والختم ازاءه .
4. يلتزم مقدم العطاء الذي تحال عليه الطلبية بتنفيذ الاعمال المطلوبة خلال () يوم من تاريخ استلام موقع العمل وبعبكسه فإنه يتحمل الغرامة التأخيرية يتم احتسابها لاحقاً حسب المعادلة (مبلغ الطلبية / مدة العقد 10%) على ان لا يتجاوز مجموع الغرامات التأخيرية عن (10%) من قيمة الطلبية وفي حالة التجاوز يحق للشركة تنفيذ الطلبية على حساب المقاول .
5. يتم تسليم المواد بعد فحصها من قبل لجنة فنية مختصة في شركتنا تؤيد صلاحيتها للعمل واذا ظهر عدم صلاحيتها او عدم مطابقتها للمواصفات المطلوبة يلتزم المجهز بتبديل هذه المادة وبنفس المواصفات المطلوبة ولا يترتب على ذلك اي فترة اضافية .
6. يتم توقيع محضر الاستلام النهائي من قبل لجنة الاستلام عند انتهاء فترة الضمان ان وجدت .
7. يتم صرف مستحقات المجهز وفق المواصفات والشروط المطلوبة وموافقة لجنة الاستلام النهائي عليها .
8. الشركة غير ملزمة بقبول اوطأ العطاءات .
9. يلتزم مقدم العطاء بتهيئة عنوانه ورقم هاتفه والبريد الالكتروني والتوقيع على كافة الشروط وجداول الطلبية والمخططات .
10. يحق للشركة اهمال اي عطاء لا تتوفر فيه الشروط المطلوبة كما يحق لها الغاء الطلبية دون تحمل اي تبعات مالية او قانونية .
11. في حالة تجاوز مبلغ الاحالة 50000000 مليون يتم توقيع عقد ويتم تقديم كفاءة حسن الاداء البالغة 5% من مبلغ الاحالة من مصرف عراقي معتمد .
- 12- يلتزم الطرف الثاني (شركه- مقاول -مكتب)بمتطلبات سياسه الصحة والسلامة داخل الشركه بجميع الاعمال المكلف بها والمنشورة في الموقع الرسمي لشركتنا .



اطلعت على الشروط اعلاه

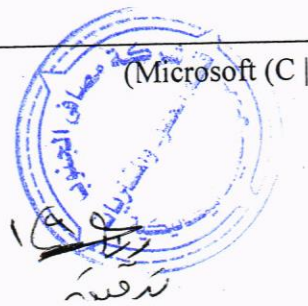
الاسم :
العنوان الكامل:

رقم الهاتف :

التوقيع :
EMAIL :

- جدول كميات انشاء طابق فوق غرف استراحه مهندسي الكهرباء التكرير الثالثه

| ت | فقرات العمل | الوحدة | الكمية | سعر الفقرة | المبلغ الكلي |
|----|---|--------|--------|------------|--------------|
| ١- | تهيئه وتنظيف الموقع مع رفع الخزانات (عدد ٢) وكافة العوارض وحسب توجيهات المهندس المشرف | جملة | جملة | | |
| ٢- | تجهيز مواد وتنفيذ اعمال صب بادلو بمونة الاسمنت والرمل سمك (١٠) سم تحت الجدران (C20) وحسب المخططات المرفقة مع كافة متطلبات العمل وحسب توجيهات المهندس المشرف | م.ط | ٤٨ | | |
| ٣- | تجهيز المواد والمعدات اللازمة لأعمال صب بالخرسانة المسلحة للسقف والجسور الحاملة له والستارة والرباطات فوق الابواب والشبابيك شاملاً العمل تجهيز القالب الخشبي الجديد (Ply wood) مع تجهيز وتقطيع وتثبيت حديد التسليح المطابق للمواصفات القياسية ASTM G60 ناجح بالفحص المختبري جديد مع الحصول على مقاومة انضغاط لا تقل عن (٣٠) MPA وحسب المخططات المرفقة مع استعمال السمنت العراقي في جميع الاعمال الكونكريتية | م٣ | ١٧ | | |
| ٤- | تجهيز المواد وتنفيذ اعمال البناء بالطابوق المحلي درجة اولى للجدران بسمك (٢٤سم) وبمونة الاسمنت العادي بالابعاد والمناسيب المبينة في المخططات على ان يكون البناء من الدرجة الاولى. | م٢ | ٣٥ | | |
| ٥- | تجهيز وتركيب الأبواب وكالتالي:- | | | | |
| | أبواب (١D):- باب حديد بأبعاد (١ × ٢,٢)م مكون من مقاطع حديدية بسمك لا يقل عن (٣) ملم من النوع الثقيل كامل مع المقابض والكيلون والنورمادات والإطار الحديدي الخارجي ويركم بالبليت وجهين كيج (١٨) شاملاً العمل الصبغ بالطلاء البلاستيكي طبقتين بعد الطلاء بطبقتين من مانع الصدأ وفق المخططات المرفقة طياً وحسب توجيهات المهندس المشرف | عدد | ١ | | |
| | ب- باب خشب (D2):- باب خشب صاج معاكس كبس وجهين درجة اولى سمك المعاكسة الواحدة (٤ملم) ويكون الباب متكامل من حيث الكيلون نوع سويج (تركي درجة اولى) والتحشية بالخشب الجام بمقاطع (٢ × ٢) عقدة وبمسافات كل (٢٢) سم وبالاتجاهين لغرض زيادة متانة الباب ويكون الاطار خشب جاوي قياس (٦ × ٣) عقدة مع التثبيت بصورة جيدة (على أن يكون عدد النورمادات ٤ لكل باب) مع الصبغ بالدملك وبصورة جيدة للباب والاطار على أن يكون أبعاد الباب (١ × ٢,٢)م | عدد | ٢ | | |
| | ج- باب المنيوم (٣D):- باب من الالمنيوم بابعاد (٢,٢ × ٠,٨)م للحمام وحسب الشكل المبين في المخططات ذو مقاطع جيدة (منشأ تركي G60) وأن لا يقل عدد النورمادات عن ٣/نورمادة مع تجهيزه بمقبض من الداخل والخارج والكيلون الخاص بالباب نوع سويج (تركي) على أن يكون الباب متكامل من حيث مقاطع الالمنيوم مغلقة بالبلاستيك والتثبيت بصورة جيدة وبموافقة اللجنة الاشرافية مع كافة متطلبات العمل لتثبيت الباب. | عدد | ١ | | |



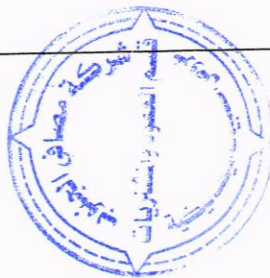
لغة نصي

تدوين

| | | | | |
|--|--|-----|-----|---|
| | | ١٥ | ٢م | د-تجهيز قاطع المنيوم مع باب المنيوم بابعاد (٢.٢ x ١)م وحسب الشكل المبين في المخططات ذو مقاطع جيدة (منشأ G60 تركي) وأن لا يقل عدد النورمادات عن ٣ نورمادة مع تجهيزه بمقبض من الداخل والخارج والكيلون الخاص بالباب نوع سويج (تركي درجة أولى) على أن يكون الباب متكامل من حيث مقاطع الالمنيوم مغلقة بالبلاستيك والتثبيت بصورة جيدة وبموافقة اللجنة الاشرافية مع كافة متطلبات العمل لتثبيت . |
| | | | | ٦- تجهيز وتركيب الشبائيك وكالتالي:- |
| | | ٢ | عدد | ا- شبائك المنيوم (W 1) قياس (٢x١,٥)م متكامل مع الماسكات ذو مقاطع جيدة (منشأ تركي G60) ذو فرتين متحركة وكما مبين في المخططات كامل مع اليدات والنورمادات والزجاج سمك (٦ ملم) والمطاط للتثبيت وكل متطلبات العمل وكما موضح بالمخططات مع سلك مانع الذباب |
| | | ٢ | عدد | ب- هوائية من الالمنيوم (W 2) قياس (٥.٥x٠.٤) م ذات مقاطع (تركي المنشأ) كاملة للحمام والمطبخ مع اليدات والنورمادات و الزجاج سمك (٦ ملم) والمطاط مع كافة متطلبات العمل والتثبيت وكما مبين في المخططات |
| | | | | ٧- أعمال الإنهاء وتكون كما مبين في أدناه:- |
| | | ٤٠٠ | ٢م | ا- تجهيز المواد و القيام بأعمال الليخ للجدران والستارة ن من الداخل والخارج بمونة السمنت العادي بنسبة خلط (٣:١) والسقف بالجص عدا سقف الحمام والمطبخ بالاسمنت والليخ الصقيل ويكون الليخ على المساطر تكثيد مع مراعاة الرش بالماء للطبوق مع رشقه بشرت بالاسمنت قبل عملية الليخ للحصول على قوة التصلب المطلوبة |
| | | ٣٥ | م.ط | ب- تجهيز المواد و التطبيق بالسيراميك للأزارة (اسباني المنشأ) بمونة السمنت بنسبة خلط (٣:١) لكل الجدران من الداخل (عدا الجدران التي يتم تغليفها بالسيراميك) مع مراعاة عمل حافة مائلة في الازارة على ان يكون ارتفاع الازارة (١٠ سم) بسمك لا يزيد عن ١,٥ سم . |
| | | ٨٠ | ٢م | ج- تجهيز المواد وتنفيذ أعمال التطبيق بالسيراميك (اسباني المنشأ) لجدران الحمام والمطبخ ويكون بالأرتفاع الكلي . |
| | | ١٥٠ | ٢م | د- تجهيز المواد وتنفيذ أعمال البياض بالبورق المخمر (جبس الأهلية المحلي) للجدران من الداخل و السقف للبنائية (عدا جدران وسقف الحمام والمطبخ). |
| | | ٥٠ | ٢م | هـ- تجهيز مواد وتنفيذ اعمال التطبيق بالسيراميك (اسباني المنشأ) للأرضيات و بمونة السمنت المقاوم وكما في المخططات وحسب توجيهات المهندس المشرف |
| | | ١٥ | ٢م | و- تجهيز مواد وتنفيذ اعمال تغليف (دوسة ومرايا وصحني الدرج) بالواح الكرانيت ويكون الكرانيت (هندي) سمك (٣) سم مع كافة ملحقات العمل |



| | | | | |
|-----|--|-----|-----|---|
| | | ٨ | م.ط | ز- توفير مواد وتنفيذ اعمال تجهيز وتثبيت محجر المنيوم تركي (جاهز) للسلم ، باستخدام المقاطع المبينه في المخططات وكذلك تثبيت المحجر بالكونكريت |
| -٨ | | | | أعمال الصبغ |
| | | ١١٠ | ٢م | أ- تجهيز المواد وتنفيذ أعمال صبغ بالبتلايت (جوتن) وبتلات طبقات للجدران والسقوف للبناءية (عدا جدران سقف الحمام والمطبخ) وحسب توجيهات المهندس المشرف. |
| | | ١٨٥ | ٢م | ب- تجهيز مواد وتنفيذ اعمال الصبغ بالطلاء الايبوكسي نوع جوتن المقاوم للظروف الجوية للجدران الخارجية وسقف الحمام والمطبخ مع التقطيع وكما في الجدران الخارجية للطابق الارضي مع كافة متطلبات العمل |
| -٩ | | ٤ | عدد | تجهيز ونصب وتثبيت مرازيب بلاستيك (ناجح بالفحص المختبري) قياس (٤) أنج كاملة مع كافة الملحقات من العكوس والكعوب ويشمل العمل تثبيتها على الجدران ببقايس مغلونة مع كافة متطلبات العمل |
| -١٠ | | ١ | عدد | تجهيز مواد وتنفيذ اعمال تجهيز و تفصيل وتركيب وتثبيت درج حديدي كامل مع الاعمدة الساندة والقواعد مع كافة ملحقات اللازمة لتثبيت الدرج بالاجزاء الكونكريتية للبناءية وحسب المخططات المرفقة. |
| -١١ | | ٦٠ | ٢م | اعمال التسطيح: تجهيز المواد وتنفيذ اعمال صب طبقة من الكونكريت لغرض التسطيح والتسليط باتجاه المرازيب ويجب ان تكون الطبقة بسمك مناسب لايزيد عن ١٠سم مسلطة بصورة دقيقة باتجاه المرازيب مع المفاصل الانشائية مع تجهيز وطلاء السطح والستارة بالكامل بثلاثة طبقات من الفلانكوت ثم تجهيز وفرش طبقة من الايزوكام سمك (٦) ملم شاملاً العمل (٢٥)سم من الستارة في الجانبين الداخلي والخارجي مع كافة ملحقات العمل. |
| -١٢ | | | | الأعمال الصحية وتشمل ما يلي:- |
| | | | | أ- شبكة الإسالة وكالتالي:- |
| | | ١٠ | م.ط | ١- تجهيز مواد ومد وربط انابيب ماء PPR (حار وبارد) (ناجح بالفحص المختبري) قياسات (1"، 3/4") مع كافة الملحقات من (عكوس ، تقاسيم ، مصغرات ، اقفال مختلفة الاحجام) وتكون الانابيب مع ملحقاتها ناجحة بالفحوصات المختبرية (الفيزيائية والكيميائية) وتكون من النوع دفن للمطبخ والمجموعة الصحية شاملا العمل رفع خزان الماء الموجود حاليا على السطح وتنفيذ اعمال صبة على صبة كونكريتية مسلحة مع اجراء كافة اعمال توصيلات الانابيب اللازمة للعمل وحسب توجيهات المهندس المشرف. |
| | | ٤٠ | | "١ - "٤/٣ - |
| | | ١ | عدد | ٢- تجهيز وربط خلاط كروم من النوع (تركي المنشأ) وربطها مع شبكة التأسيسات (الحار والبارد) مع الصونده البلاستيك للحمام |



[Handwritten signature]

[Handwritten signature]

| | | | | |
|--|--|-----|----------|---|
| | | عدد | ١ | ٣- تجهيز ونصب خزان ماء (PVC) (ناجح بالفحص المختبري) سعة (١)م ^٣ مع اجراء اعمال الربط مع شبكة الاسالة الداخلية متكامل مع الطوافة وكل متطلبات العمل على أن يكون الخزان مغلف بالعازل الحراري ويوضع على صبة كونكريتية على الارض على ان يتضمن العمل ربط الخزان مع شبكة الاسالة الداخلية . |
| | | عدد | ١ | ٤- تجهيز ونصب وتأسيس مضخة ماء مع البوستر كاملة مع كافة الملحقات و اجزاء الربط ويكون الماخذ والمخرج ذو قياس (١") انج والمنشا اوربي |
| | | عدد | ١ | ٥- تجهيز وربط مغسلة فرفوري (تركي) كامل مع الساند (فرفوري) مع تثبيتها بصورة جيدة وربطها بشبكة الماء (الحر والبارد) وتكون مجهزة بخلاط (منشأ تركي) وبالوعة كروم وسداد لفتحة التصريف وصوندة تصريف المياه والكليات وكل ما يتطلبه العمل وحسب توجيهات المهندس المشرف. |
| | | عدد | ١ | ٦- تجهيز وربط مرفق شرقي فرفوري (هندي) كامل مع خزان الطرد والكليات وانبوب تصريف مياه الخزان مع ربطه بالشبكة وكل ما يتطلبه العمل |
| | | عدد | ١ | ٧- تجهيز مواد وتنفيذ أعمال تثبيت مرآة مستطيلة كاملة مع الإطار الألمنيوم بابعاد (٥,٦×٠,٥) م ذات نوعية جيدة توضع فوق المغسلة بارتفاع مناسب |
| | | عدد | ١ | ٨- تجهيز وربط دوش متكامل مع الخلاط (منشأ تركي مقاوم للتاكل والبكتريا) في الحمامات وتكون الخلاطات والإقبال وأغطية البالوعة نوع كروم لا يصدا مع ربطة بشبكة الماء الحار والبارد وشبكة المجاري. |
| | | عدد | ١ | ٩- تجهيز وتثبيت سنك درجة أولى جناح واحد(تركي المنشأ) ذو خلاط ماء (منشأ تركي) مع نقاط التصريف مع كاوتنر ألومنيوم ذو بابين للسنك |
| | | | | ب- شبكة المجاري وتتضمن ما يلي:- |
| | | م.ط | ٣٠ ٢٠ | تجهيز المواد وربط انابيب بلاستيك ضغط عالي(ناجح بالفحص المختبري) قياس (٦,٤ عقدة) مع كافة ملحقاتها من(نقاط تصريف.كليات.عكوس.تقاسيم .وغيرها)وكل مايتطلبه العمل على ان ترتبط الانابيب بالمانهولات ويتطلب العمل تكسير المماشي والمانهولات اذا تطلب العمل مع كافة متطلبات العمل والصيانة لصب المماشي والدفن وحسب توجيهات المهندس المشرف "٤ - "٦ - |
| | | | | ٢- الاعمال الكهربائية |
| | | م ط | ٢٥ | ١ تجهيز ومد ودفن وفحص قابلو مسلح قياس (4*16 mm2) يمتد من محطة كهرباء التكرير الثالثة ويغذي لوحة التوزيع الداخلية الخاصة بتغذية البناء وحسب المواصفات stranded copper conductor PVC insulation ,SWA,PVC sheathed size (4*16mm2) ويتم الحفر الحفر للقابلو بعمق ١ م وتوضع و |



(Microsoft (C | ٤

حوراء علي

| | | | | | |
|--|--|----|--|--|---|
| | | | سادة من الرمل الناعم بسمك ١٥ سم ثم يوضع القابلو و يدفن بطبقة من الرمل بسمك ٣٥ سم ثم يوضع قطع من الشتايرك و يدفن بالتراب النظيف و يوضع شريط تحذير على مسافة ٢٠ سم من على سطح الأرض و يوضع علامات على طول المسار وحسب المواصفات stranded copper conductor XLPE insulation SWA,XLPE sheathed size (4*16mm2) ويكون منشأ القابلو حسب مواصفات IEC وحسب توجيهات المهندس المشرف وفي حالة تعارض مسار القابلو مع الطريق فعلى المقاول تجراء اعمال التكمير لطبقات الطريق مع تنفيذ sleeve انبوب لحماية القابلوات عند تقاطع الطرق و يكون اسناد القابلوات على طبقة من الرمل الناعم بسمك ٢ سم. | | |
| | | ١ | عدد | تجهيز و نصب و تأسيس و فحص لوحة توزيع عدد (١) تحتوي على قاطع دورة فرعي ثلاثي الأطوار رباعي القطب سعة (٦٣) أمبير بضمنه حماية ضد التسرب للأرضي وقواطع فرعية عدد (١١) قاطع وكالتالي :- قاطع أحادي فرعي فئة ٣٢ أمبير عدد/٤ قاطع أحادي فرعي سعة ٢٠ أمبير عدد/٥ قاطع أحادي فرعي سعة ١٠ أمبير عدد/٢ | 2 |
| | | ٧ | عدد | تجهيز و نصب و تأسيس و فحص و تشغيل سويج سوكت ١٣ أمبير مع كافة الملحقات توزع حسب توجيهات المهندس المشرف . | 3 |
| | | ٣ | عدد | تجهيز و نصب و تأسيس و فحص و تشغيل سويج سوكت ١٥ أمبير مع كافة الملحقات توزع حسب توجيهات المهندس المشرف . | 4 |
| | | ٣ | عدد | تجهيز و نصب و تأسيس و فحص و تشغيل سويج ٣٢ أمبير مع كافة الملحقات لتغذية أجهزة التبريد والسخان توزع حسب توجيهات المهندس المشرف . | 5 |
| | | ١ | عدد | تجهيز و نصب و تأسيس و فحص و تشغيل مفرغة هواء قياس ٨ انج للحمام تثبت في زجاج الشباك كاملة مع كافة الملحقات ومفتاح التشغيل توزع حسب توجيهات المهندس المشرف . | 6 |
| | | ١ | عدد | تجهيز و نصب و تأسيس و فحص و تشغيل مفرغة هواء قياس ١٠ انج للمطبخ تثبت في زجاج الشباك كاملة مع كافة الملحقات ومفتاح التشغيل توزع حسب توجيهات المهندس المشرف . | 7 |
| | | ١٠ | عدد | تجهيز و نصب و تأسيس و فحص و تشغيل تراكيب انارة نوع LED كاملة سعة لا تقل عن ٤٠ واط مع مفاتيح التشغيل وكافة الملحقات للغرف والممر الداخلي توزع حسب توجيهات المهندس المشرف . | 8 |
| | | ٣ | عدد | تجهيز و نصب و تأسيس و فحص و تشغيل تراكيب انارة نوع ضد الرطوبة نوع LED سعة لا تقل عن ٢٠ واط تثبت في السقف لإنارة المطبخ و الحمام توزع حسب توجيهات المهندس المشرف . | 9 |



[Handwritten signature]

| | | | |
|----|---|-----|---|
| 10 | تجهيز ونصب وتأسيس وفحص وتشغيل تراكيب انارة LED نوع ضد الظروف الجوية بسعة لا تقل عن ١٠٠ واط كاملة مع مفاتيح التشغيل وكافة الملحقات لإنارة البناية من الخارج توزع حسب توجيهات المهندس المشرف. | عدد | ٨ |
| 11 | تجهيز ونصب وتأسيس وتثبيت وفحص وتشغيل جهاز تدفئة وتبريد منفصل سعة ٢ طن كامل مع كافة الملحقات مع عمل قفص وقاعدة للقطعة الخارجية وكل ما يتطلب العمل من مواد يثبت في الغرف وحسب توجيهات المهندس المشرف. | عدد | ٢ |
| 12 | تجهيز ونصب وربط سخان ماء سعة (١٢٠ لتر) مع إجراء كافة أعمال الربط بالشبكة على أن يكون الأنبوب الخارج والداخل للسخان قياس (3/4) مع تجهيز ونصب صمامات الحماية على السخان مع توفير مظلة من الصفيح المضلع وحديد الزاوية متكاملة مع اللحام والصيغ بمانع الصدأ والبوية (خليجي المنشأ) وبتلات طبقات لكل منهما لحماية السخانات من الأمطار مع صيغ هيكل المظلة.. | عدد | ١ |

٤٧٥٦

٣- منظومة انذار الحريق

| ت | المادة و المنشأ | العدد أو الكمية | سعر الفقرة | المبلغ الكلي |
|---|--|-----------------|------------|--------------|
| ١ | Addressable Fire alarm control panel with contact relay U. k or U.S.A or Western Europe | ١ | | |
| ٢ | Addressable Optical Smoke Detector U. k or U.S.A or Western Europe | ٢ | | |
| ٣ | Addressable Heat Detector U. k or U.S.A or Western Europe | ١ | | |
| ٣ | Wire (2*1.5mm) Turkey | 75 m | | |
| ٤ | Ups 3 KVA China | ١ | | |
| ٥ | Call point break glass U. k or U.S.A or Western Europe | ٢ | | |
| ٦ | Bell U. k or U.S.A or Western Europe | ٢ | | |
| ٧ | Electronic Flasher U. k or U.S.A or Western Europe | ٢ | | |
| ٨ | انابيب مغلونة حجم 20 mm2 للسقوف لتسليك الكواشف والمنبهات Turkey or Jordan | 75 m | | |



(المتطلبات الفنية للشبكة الداخلية) Technical specifications ٤

| # | Description and Brand | Qty. | سعر الفقرة | المبلغ الكلي |
|---|---|------|------------|--------------|
| 1 | 10-port Gigabit Cloud Switch RB3011UiAS-RM (Or equivalent Model) Mikrotik | 1 | | |
| 2 | 7U Rack cabinet 1 x (PDU). • Door locks. • Capable to carry switch item-1. • Wall mounted. • Bluestorm Or Morrell | 1 | | |
| 3 | Ethernet Wall Socket Including: CAT6 Keystone Jack. • Keystone Jack Faceplate (White). • Junction box. • *The locations of Socket will be allocated by SRC during execution. Bluestorm Or Morrell | 6 | | |
| 4 | CAT6 UTP Cable Cables quantity: all cable quantity from the switch in Rack cabinet to the keystones in the rooms. Bluestorm Or Morrell | LOT | | |
| 5 | Installation and programming of all items. All cables should be running through PVC tray Bluestorm Or Morrell | LOT | | |



| ٥ أعمال الاتصالات | | | | |
|-------------------|--|--|------------|--------------|
| ت | المادة | الكمية | سعر الفقرة | المبلغ الكلي |
| ١ | تنفيذ تجهيز وتثبيت وربط صندوق ربط وتوزيع القابلات TB Aluminum box حجم (30cm × 30cm × 15cm) | (30cm × 30cm 1*×15cm) | | |
| ٢ | تنفيذ تجهيز وتثبيت وربط صندوق ربط وتوزيع القابلات TB1 Aluminum box حجم (15cm × 15cm × 10cm) | (15cm × 15cm 1*×10cm) | | |
| | تنفيذ تجهيز ومد وربط وتثبيت القابلو فرعي Telephone cable ٤*٢*١mm ² داخل الجدار ما بين صندوق الربط والتوزيع TB1 و صندوق الربط والتوزيع الرئيسي (TB) وبطول كلي (10m) فقط اجنبي ماعدا الصيني الصنع | 10m(Telephone ٤*٢*١ cable mm ²) | | |
| ٤ | تنفيذ تجهيز وتثبيت دفن بالجدران (Aluminum box) حجم (8cm×8cm) بارتفاع (٣٠ cm) عن الارض لكل نقطة هاتف (T) ومأخذ (S) وبعده كلي (٤) اربعة فقط اجنبي ما عدا الصيني الصنع وحسب المخطط رقم (١). | ٤ | | |
| ٥ | تنفيذ تجهيز وتثبيت وربط Terminal cables داخل صندوق ربط TB ، TB1 حجم (10mm ²) وبعده كلي (١٤) اربعة عشر فقط | ١٤ | | |
| ٦ | تنفيذ تجهيز ومد وتثبيت دفن بالجدران وبارتفاع (30cm) عن الارضية انابيب بلاستيكية نوع (PVC) حجم ٤/٣ " اجنبي ما عدا الصيني الصنع موزعة من صندوق الربط والتوزيع (TB1) إلى كل نقطة (T) هاتف و(S) بطول كلي (٢٥) وحسب المخطط (1). | 25m | | |
| ٧ | تنفيذ تجهيز ومد وربط وتسليك (Wire) التسليك نوع (Cat5) داخل الانابيب البلاستيكية موزعة من (TB1) الى كل نقطة هاتف (T) و (S) مأخذ وبطول كلي (40m) على أن يكون (٢) زوج لكل نقطة اجنبي ماعدا الصيني الصنع وحسب المخطط (1) . | 40m | | |
| ٨ | تنفيذ تجهيز وربط وتثبيت وتسليك (S) مأخذ هاتفي اجنبي ما عدا الصيني الصنع يلائم جهاز الهاتف ذات النوع ال Panasonic الماليزي الصنع موزعة وحسب المخطط وبعده كلي (٤) اربعة فقط وحسب المخطط (1) | ٤ | | |
| ٩ | تنفيذ تجهيز وربط وتسليك جهاز هاتف لكل نقطة هاتف (T) في البناية نوع Panasonic ماليزي الصنع وبعده كلي (٢) اثنان فقط . | ٢ | | |



شروط عامة:-

- ١- جميع المواد الانشائية خاضعة للفحوصات المختبرية (الفيزيائية والكيميائية)
- ٢- جميع المواد المجهزة من الدرجة الاولى (مواد وعمل)
- ٣- على المقاول جلب نماذج لكافة المواد المستخدمة لغرض مصادقة المهندس المشرف قبل تنفيذ العمل.
- ٤- جميع المواد الايوكسية يجب ان تكون من مناشئ اوربية ناجحة بالفحص المختبري وبطريقة العمل وفق التفاصيل المصنعية
- ٥- على المقاول الالتزام بتعليمات السلامة والشروط العامة لاعمال الهندسة المدنية.
- ٦- جميع الكميات اعلاه تخضع للذرع النهائي
- ٧- على المقاول تصميم خلطه كونكريتيه تتطابق مع متطلبات العمل ويخضع جميع الكونكريت المجهز لفحص الهطول ودرجة الحرارة في موقع العمل بالاعتماد على مواصفات ال ACI
- ٨- على المقاول اجراء الكشف الموقعي على موقع العمل بصحبة الكادر الفني في الشركة ويتحمل كافة التبعات المترتبة خلاف ذلك.



١- الاعمال الكهربائية

أ- الشروط والمواصفات العامة :-

١. تكون التأسيسات الكهربائية للبنائية من النوع المخفي (الدفن). استخدام أنابيب بلاستيك قياس ٢٥ ملم P.V.C وبدخلها أسلاك مفردة قياس (١.٥ ملم ٢) لكل من الخط والمتبادل والارضي لتغذية دوائر الانارة والمفرغات.
٢. استخدام أنابيب بلاستيك قياس ٢٥ ملم P.V.C وبدخلها أسلاك مفردة قياس (٢,٥ ملم ٢) لكل من الخط والمتبادل والارضي وذلك لتغذية دوائر القوة واسلاك قياس (٤ملم ٢) للحرار والبارد والارضي لتغذية نقاط القوة ومأخذ ٣٢ أمبير (اجهزة التبريد والسخان)
٣. يجب عدم امرار اكثر من دائرتين من دوائر القوة خلال الانبوب الواحد.
٤. تكون الاسلاك الكهربائية المفردة المستخدمة في التأسيسات هي (احمر، اصفر، ازرق) للحرار و(اسود) للبارد و(اخضر موشح بالأصفر) للأرضي.
٥. جميع أنابيب التأسيس الخاصة بدوائر الانارة يجب ان يكون مسارها في السقف أما أنابيب التأسيس الخاصة بدوائر القوة فيجب ان يكون مسارها على طول الجدار وفي حال تقاطعها مع الابواب والشبابيك يجب استخدام صناديق ربط بلاستيكية نوع جيد لمنع انحناء هذه الانابيب فوق الابواب والشبابيك.
٦. جميع الانابيب المستخدمة للإنارة في السقف يتم تثبيتها بواسطة رابط بلاستيكي ويتم الحفر للأنابيب في الجدار عند نزوله من السقف وحتى التقاءه في لوحة التوزيع وحسب توجيهات اللجنة المشرفة.
٧. في حالة وجود اكثر من انحنائين عموديين في مسار الانابيب البلاستيكية فيجب استخدام صناديق ربط بلاستيكية جيدة.
٨. يجب عدم استخدام الاشرطة اللاصقة (P.V.C tape) لربط الاسلاك داخل صناديق الربط (J.Box) وإنما يجب استخدام رابط خزفي او بلاستيكي (porcelain screw connector) or P.V.C
٩. لا يجوز خلط تأسيسات دوائر (الانارة) مع دوائر القوة وإنما يجب ان تكون منفصلة عن بعضها البعض.
١٠. يجب ان لا تزيد تغذية الدائرة الواحدة لنقاط القوى عن :-
- نقطة لمأخذ القوى (١٣ أمبير و ١٥ أمبير).
- كل مأخذ قوى (٢٠) أمبير او (٣٢) أمبير له سلك مستقل مباشرة من اللوحة الرئيسية.
١١. يكون ارتفاع مأخذ القوى بمسافة لا تقل عن (١,٢) متر عن مستوى سطح الأرض.
١٢. يكون ارتفاع المفاتيح الكهربائية بمسافة لا تزيد عن (١,٢) متر عن مستوى سطح الأرض وبمسافة لا تقل عن (١٥) سم عن حافة الأبواب والشبابيك.
١٣. يكون ارتفاع مأخذ القوى بمسافة لا تزيد عن (٠,٥) متر عن مستوى سطح الارض.
١٤. يجب ربط السلك في كل دائرة كهربائية بقضيب التجميع الارضي داخل لوحة التوزيع الكهربائية من جهة وبأبدان المفاتيح الكهربائية وبتراكيب مأخذ القوى وتراكيب الانارة من الجهة الأخرى .
١٥. يجب إجراء الفحص النهائي لكافة اعمال التأسيسات الكهربائية والقابلات للتأكد من وجود العازلية المطلوبة وعدم وجود دائرة قصر (Leak) مع بعضها او فيما بينها وبين الأرض.
١٦. كل قاطع دورة في لوحة التوزيع (DB) له خط ومتبادل وارضى خاص به.
١٧. للمهندس المشرف الحق في رفض اي عمل غير مطابق للشروط والمواصفات الفنية المطلوبة وتعرض نماذج قبل البدء بالعمل على المهندس المشرف.
١٨. تكون مناشيء المواد كالاتي :-

- الاسلاك والقابلات من منشأ اردني درجة اولى.
- مفاتيح التشغيل والسوككات من منشأ اوربي غربي.
- مفرغات الهواء نوع Panasonic.
- قواطع الدورة والسراكت من منشأ (أوربي غربي، أمريكي، ياباني)
- التكييف المنفصل نوع LG (Korea) أو GENERAL ELECTRIC (USA) أو AUKIA DESERT (CHINA)
- تراكيب الإنارة من منشأ اوربي غربي.
- السخان الجابري العراقي



ب- وصف العمل

١. تجهيز ومد ودفن وفحص قابلو مسلح قياس (4*16 mm²) يمتد من محطة كهرباء التكرير الثالثة ويغذي لوحة التوزيع الداخلية الخاصة بتغذية البناء وحسب المواصفات stranded copper conductor PVC insulation (4*16mm² SWA,PVC sheathed size), ويتم الحفر للحفر للقابلو بعمق ١ م وتوضع وسادة من الرمل الناعم بسمك ١٥ سم ثم يوضع القابلو و يدفن بطبقة من الرمل بسمك ٣٥ سم ثم توضع قطع من الشتاير و يدفن بالتراب النظيف و يوضع شريط تحذير على مسافة ٢٠ سم من على سطح الأرض و توضع علامات على طول المسار وحسب المواصفات stranded copper conductor XLPE insulation ,SWA,XLPE sheathed size (4*16mm²) ويكون منشأ القابلو حسب مواصفات IEC وحسب توجيهات المهندس المشرف وفي حالة تعارض مسار القابلو مع الطريق فعلى المقاول تجراء اعمال التكريس لطبقات الطريق مع تنفيذ sleeve انبوب حماية القابلوات عند تقاطع الطرق و يكون اسناد القابلوات على طبقة من الرمل الناعم بسمك ٢ سم.
٢. تجهيز ونصب وتأسيس وفحص لوحة توزيع كهربائية تحتوي على قاطع دورة فرعي ثلاثي الأطوار رباعي القطب سعة (٦٣) أمبير بضمنه حماية ضد التسرب للأرضي وقواطع فرعية أحادية عدد (١١) وكالتالي:
 - قاطع أحادي فرعي فئة ٣٢ أمبير عدد/٤
 - قاطع أحادي فرعي سعة ٢٠ أمبير عدد/٥
 - قاطع أحادي فرعي سعة ١٠ أمبير عدد/٢
٣. تجهيز ونصب وتأسيس وفحص وتشغيل تراكيب انارة نوع LED سعة ٤٠ واط كاملة مع مفاتيح التشغيل وكافة الملحقات للغرف والممر الداخلي توزع حسب توجيهات المهندس المشرف.
٤. تجهيز ونصب وتأسيس وفحص وتشغيل تراكيب انارة نوع LED ضد الرطوبة سعة ٢٠ واط كاملة مع مفاتيح التشغيل وكافة الملحقات تثبت في السقف لإنارة المجموعة الصحية و المطبخ توزع حسب توجيهات المهندس المشرف.
٥. تجهيز ونصب وتأسيس وفحص وتشغيل انارة نوع LED ضد الظروف الجوية سعة لا تقل عن ١٠٠ واط كاملة مع مفاتيح التشغيل وكافة الملحقات لإنارة البناية من الخارج توزع حسب توجيهات المهندس المشرف.
٦. تجهيز ونصب وتأسيس وفحص وتشغيل سويج سوكت ١٣ أمبير كاملة مع كافة الملحقات توزع حسب توجيهات المهندس المشرف.
٧. تجهيز ونصب وتأسيس وفحص وتشغيل سويج سوكت ١٥ أمبير مع كافة الملحقات توزع حسب توجيهات المهندس المشرف.
٨. تجهيز ونصب وتأسيس وفحص وتشغيل سويج ٣٢ أمبير مع كافة الملحقات لتغذية أجهزة التبريد والسخان توزع حسب توجيهات المهندس المشرف.
٩. تجهيز ونصب وتأسيس وفحص وتشغيل مفرغات هواء قياس ٨ انج للحمام و ١٠ انج للمطبخ تثبت في زجاج الشباك كاملة مع كافة الملحقات ومفاتيح التشغيل ويكون لكل مفرغة مفتاح مستقل توزع حسب توجيهات المهندس المشرف.
١٠. تجهيز ونصب وتثبيت وفحص وتشغيل جهاز تدفئة و تبريد منفصل (Split - Unit) سعة 2 طن كامل مع كافة الملحقات مع عمل قفص وقاعدة للقطعة الخارجية وكل ما يتطلب العمل من مواد يثبت في الغرف وحسب توجيهات المهندس المشرف.
- ١١- تجهيز ونصب وربط سخان ماء سعة (١٢٠ لتر) مع إجراء كافة أعمال الربط بالشبكة على أن يكون الأنبوب الخارج والداخل للسخان قياس (3/4) مع تجهيز ونصب صمامات الحماية على السخان مع توفير مظلة من الصفيح المضلع وحديد الزاوية متكاملة مع اللحم والصبيغ بمانع الصدأ والبوية(خليجي المنشأ)وبثلاث طبقات لكل منهما لحماية السخانات من الأمطار مع صبغ هيكل المظلة.



٢- منظومة انذار الحريق (Fire alarm system)

وصف العمل:

١- تجهيز وتنفيذ وتثبيت وربط منظومة الانذار عن الحريق

Addressable Fire alarm control panel with contact relay

وبعدد (١) في ممر البناية وارتفاع
m ١.٥

من الارضية مع ربط منبه صوتي

BELL

ومنبه ضوئي

Electronic falsher

مع ربط و تسليك

Contact relay

لارسال اشارة التنبيه عن الحريق الى قسم الصحة و السلامة (سيطرة الاطفاء الثانية)

٢ - ربط وتثبيت داخل البناية وداخل الغرف وكالتالي

وبعدد (٢) فقط لكل غرفة Addressable Optical smoke detector a-

وبعدد (٢) فقط تثبت في المداخل و السلالم Addressable Manual call point (break glass type) b-

وبعدد (٢) تثبت في المداخل و الممرات Bell c-

و بعدد (٢) تثبت في المداخل و الممرات Electronic flasher d-

وبعدد (١) فقط لغرفة المطبخ Addressable Heat detector e-

٣- توفير مصدر طاقة احتياطي للحالات الطارئة

(UPS

او بطاريات) في حال عدم توفرها بشكل مدمج ضمن مكونات المنظومة

على ان توزيع الكواشف وجميع مكونات المنظومة الاخرى حسب القياسات المتعارف عليها في التصاميم الدولية (وفق نظام

NFPA 72) من ناحية كميات المتحسسات والقابلات والابعاد بين الكواشف وارتفاع النقاط وتوزيع المناطق (regain)

وتثبيت المنبهات الصوتية والضوئية وتمرر اسلاك الربط لها داخل انبوب مغلون قياس ٢٠ mm مثبتة في سقف الغرف.

٣- المتطلبات الفنية للشبكة الداخلية

الشروط الفنية ونطاق العمل:

١- على المقاول أن يقوم بالتجهيز، النصب، والبرمجة والتشغيل لجميع المواد وحسب الفقرات المبينة في جدول الكميات أعلاه.

٢- يجب ان يتضمن العمل نصب (Ethernet Wall Socket item-3) ويتم توزيع النقاط حسب توجيهات المهندس وقبل البدء بالعمل.

٣- (Ethernet Wall Socket item-3) يتم ربطها ب(UTP cable) و إيصالها الى (Switch) المنصوب داخل (Rack cabinet) في الكرفان.

٤- يتم إيصال جميع كابلات الشبكة الى (Rack cabinet). يتم اختيار موقع (Rack cabinet) بحيث يضمن إيصال جميع الكابلات بأقصر طول ممكن، وحسب توزيع النقاط في كل غرفة.

٥- يقوم المقاول بكل الأعمال الضرورية لتسليك الكابلات داخل (PVC Tray) بحيث لا يسبب أي ضرر للكابلات.

٦- على المقاول ترقيم كافة الكابلات بالإضافة الى (Ethernet Wall Socket) وتقديم كافة المخططات الضرورية لذلك.

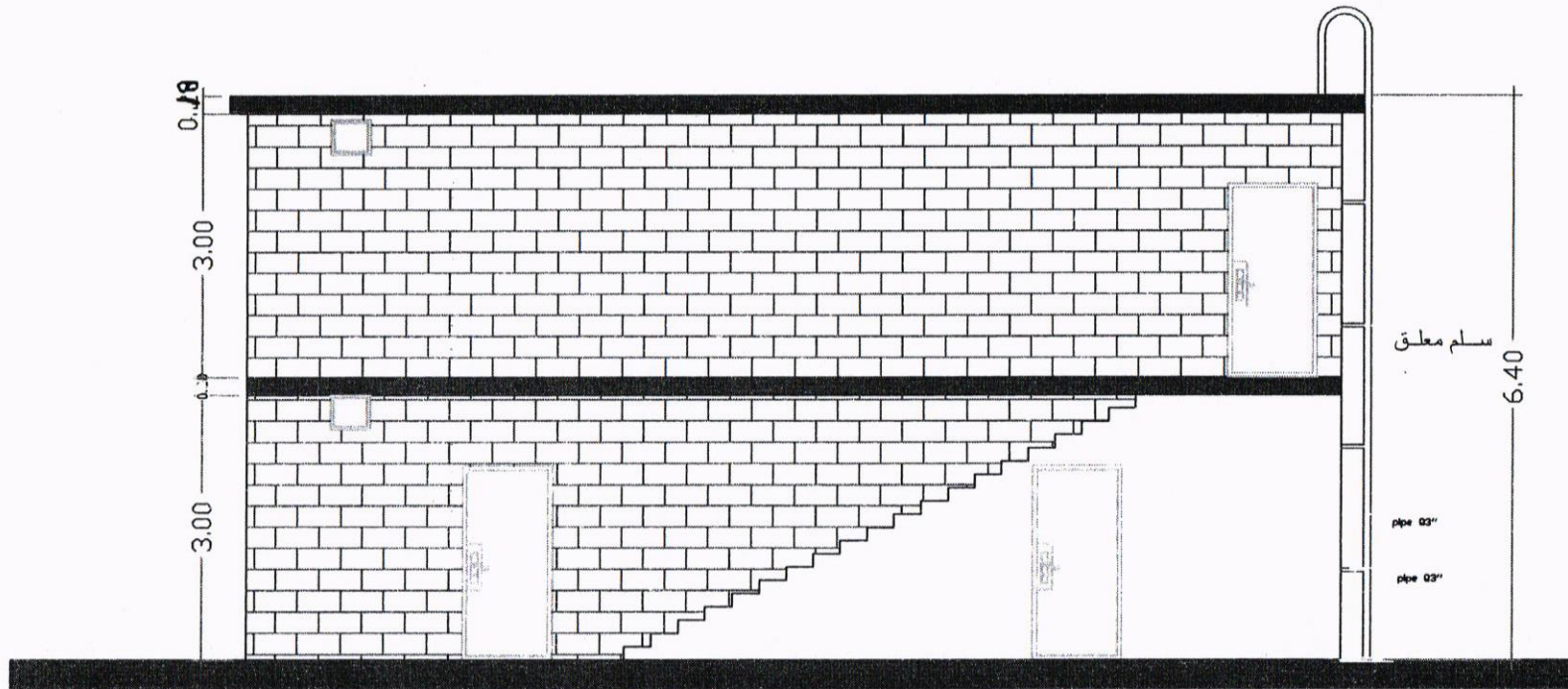


٤- منظومة الاتصالات (الهواتف)

وصف العمل:

١. تنفيذ تجهيز وتثبيت بالجدار وربط وتسليك صندوق ربط وتوزيع القابلات (TB) Aluminum Box حجم ($30\text{cm} \times 15\text{cm} \times 15\text{cm}$) بعدد (١) واحد فقط ذو غطاء وبارتفاع (١.٥) متر عن الأرضية في الطابق الارضي على ان يحتوي على Terminal حجم (210mm) وبعدد كلي (١٠) عشرة فقط ويجب ان يكون اجنبي ماعدا الصيني الصنع.
٢. تنفيذ تجهيز وتثبيت دفن بالجدار وربط وتسليك صندوق ربط وتوزيع القابلات (TB1) Aluminum Box حجم ($15\text{cm} \times 10\text{cm} \times 10\text{cm}$) بعدد (١) واحد فقط ذو غطاء وبارتفاع (١.٥) متر عن الارضية وحسب المخطط رقم (١) المرفق ربطا وعلى ان يحتوي على Terminal حجم (210mm) وبعدد كلي (٤) اربع فقط ويجب ان يكون اجنبي ماعدا الصيني الصنع.
٣. تنفيذ تجهيز ومد وربط وتثبيت القابلو فرعي Telephone cable $2 \times 4 \times 1\text{mm}^2$ داخل الجدار ما بين صندوق الربط والتوزيع (TB1) (و صندوق الربط والتوزيع الرئيسي (TB) وبطول كلي (10m) فقط اجنبي ماعدا الصيني الصنع .
٤. تنفيذ تجهيز وتثبيت دفن بالجدران (Aluminum box) حجم ($8\text{cm} \times 8\text{cm}$) بارتفاع (30cm) عن الارض لكل نقطة هاتف (T) ومأخذ (S) وبعدد كلي (٤) اربعة فقط اجنبي ما عدا الصيني الصنع وحسب المخطط رقم (١).
٥. تنفيذ تجهيز وتثبيت دفن بالجدران وعلى ارتفاع (30cm) عن الارضية انابيب بلاستيكية نوع (PVC) حجم ($\frac{3}{4}$) انج بطول كلي (25m) فقط موزعة من TB1 الى كل نقطة هاتف (T) ونقطة مأخذ (S) اجنبي ما عدا الصيني الصنع وحسب المخطط رقم (١).
٦. تنفيذ تجهيز ومد وربط وتسليك (Wire) التسليك نوع (Cat5) داخل الانابيب البلاستيكية موزعة من (TB1) الى كل نقطة هاتف (T) و (S) مأخذ وبطول كلي (40m) على ان يكون (٢) زوج لكل نقطة اجنبي ماعدا الصيني الصنع وحسب المخطط (١) .
٧. تنفيذ تجهيز وربط وتثبيت وتسليك (Socket) مأخذ هاتفي اجنبي ما عدا الصيني الصنع يلائم جهاز الهاتف ذات النوع Panasonic الماليزي الصنع وحسب المخطط (١) وبعدد كلي (٤) اربعة فقط.
٨. تنفيذ تجهيز وربط وتسليك جهاز هاتف الى نقطة هاتف (T) نوع Panasonic الماليزي الصنع وبعدد (٢) اثنان فقط وحسب المخطط رقم (١) .





SOUTH
REFINERIES
COMPANY

General Notes

| | |
|--|--|
| | |
| | |
| | |

No. Revision/Issue Date

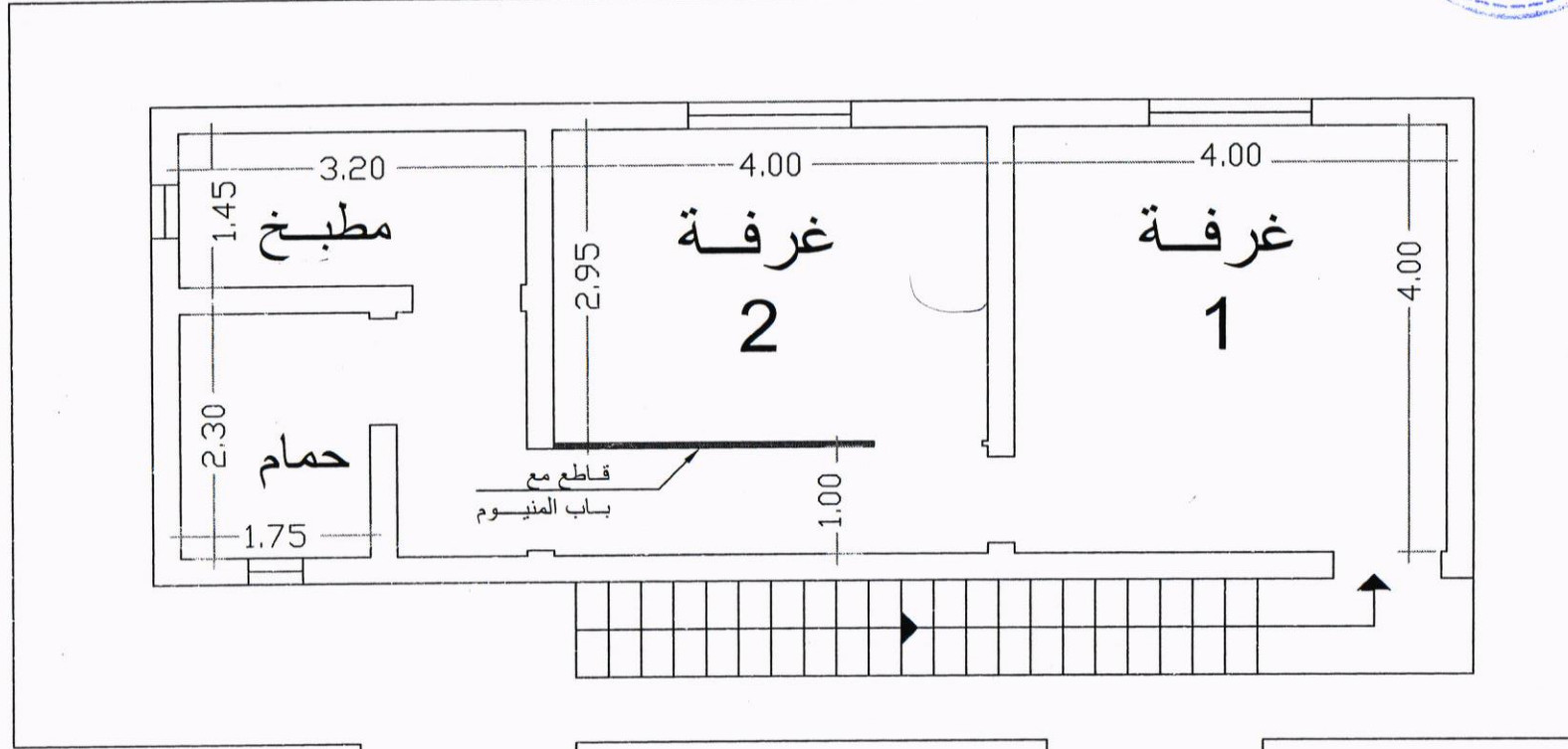
بناء طابق اول
لبنية كادر مهندسي الكهرباء
لوحة التكرير الثالثة

Project Name and Address
واجهه امامية

Drawing set
Architecture

| | |
|-------------------------|-------------|
| Project واجهه امامية | Sheet Ar |
| Date 26/3/2023 | 1 |
| Scale not to scale | |
| Desined by Hind Raad | |
| Drawing by Hind Raad | |
| Checked by | |
| Approved by | |





SOUTH
REFINERIES
COMPANY

General Notes

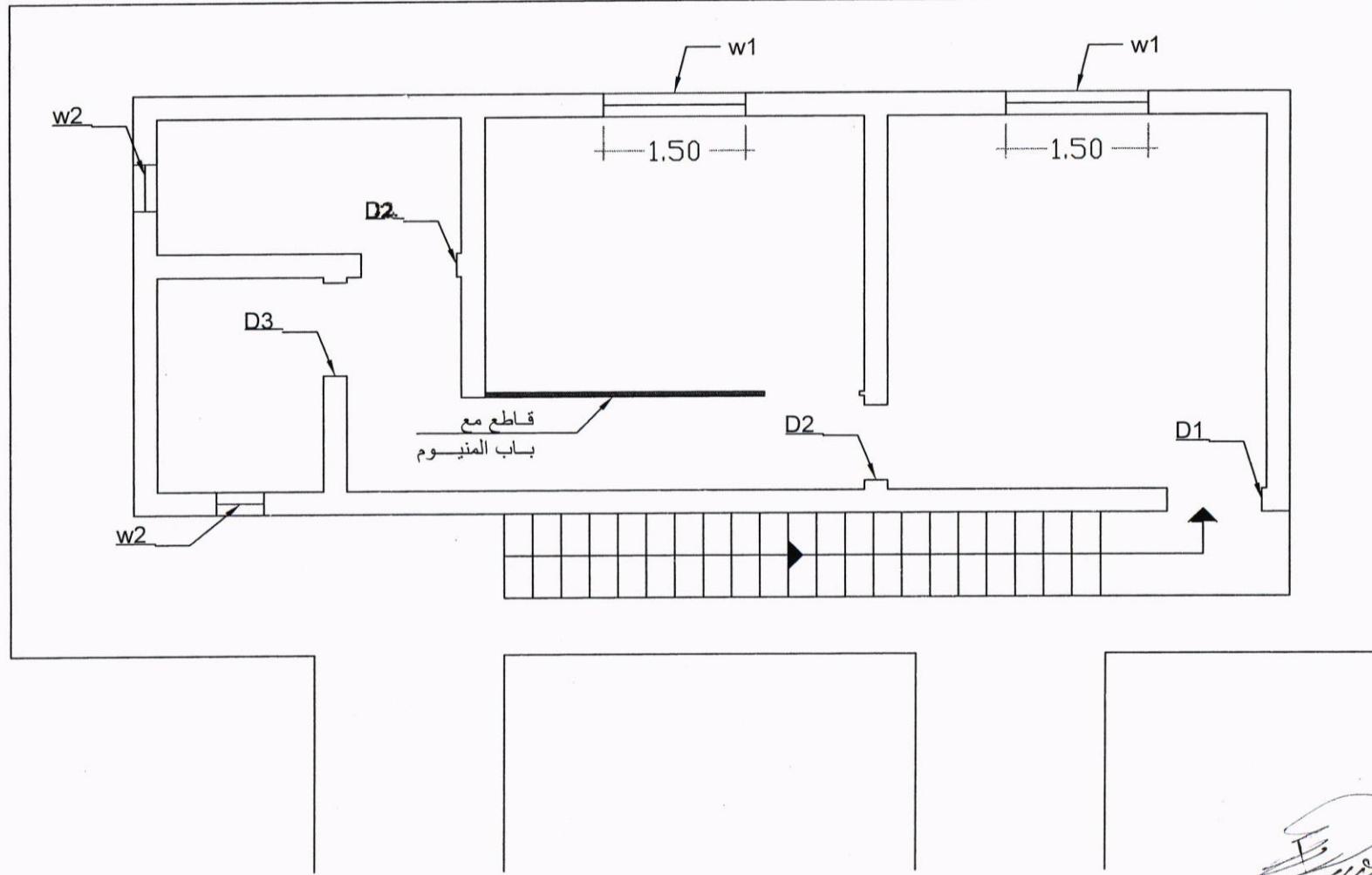
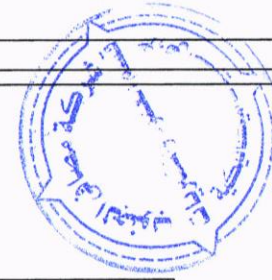
| No. | Revision/Issue | Date |
|-----|----------------|------|
| | | |
| | | |

بناء طابق اول
لبنائة كادر مهندسي الكهرباء
لوحة التكرير الثالثة

Project Name and Address
first floor

Drawing set
Architecture

| | |
|--------------|-------|
| Project | Sheet |
| section B-B | Ar |
| Date | 1 |
| 9/12/2021 | |
| Scale | |
| not to scale | |
| Desined by | |
| Hind Raad | |
| Drawing by | |
| Hind Raad | |
| Checked by | |
| | |
| Approved by | |
| | |



SOUTH
REFINERIES
COMPANY

General Notes

| No | Revision/Issue | Date |
|----|----------------|------|
| | | |
| | | |

بناء طابق اول
لبنانية كادر مهندسي الكهرباء
لوحة التكرير الثالثة

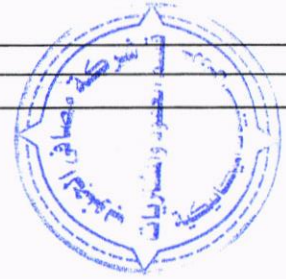
Project Name and Address

Drawing set

Architecture

| | |
|--------------|-------|
| Project | Sheet |
| section B-B | Ar |
| Date | 2 |
| 9/12/2021 | |
| Scale | |
| not to scale | |
| Desined by | |
| Hind Raad | |
| Drawing by | |
| Hind Raad | |
| Checked by | |
| | |
| Approved by | |
| | |

Handwritten signature and name: هند رعد



SOUTH
REFINERIES
COMPANY

General Notes

| No | Revision/Issue | Date |
|----|----------------|------|
| | | |
| | | |

بناء طبق اول
لبنائة كادر مهندسي الكهرباء
لوحة التكرير الثالثة

Project Name and Address

Drawing set
Architecture

sheet Name
Details
WINDOW

Sheet

Ar

4

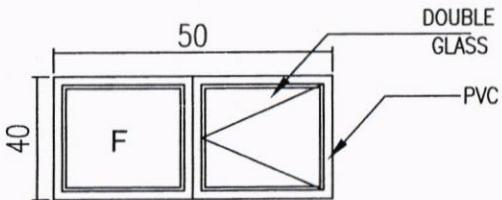
Scale
not to scale

Desined by
Hind Raad

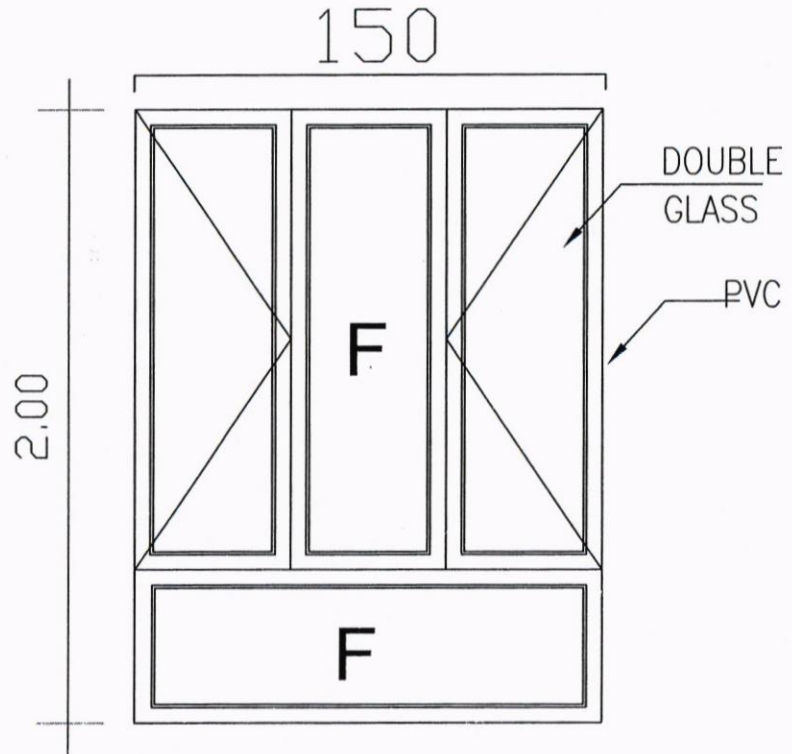
Drawing by
Hind Raad

Checked by

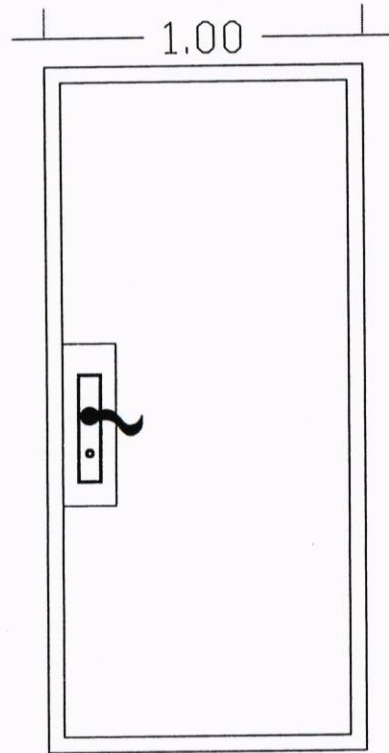
Approved by



W2

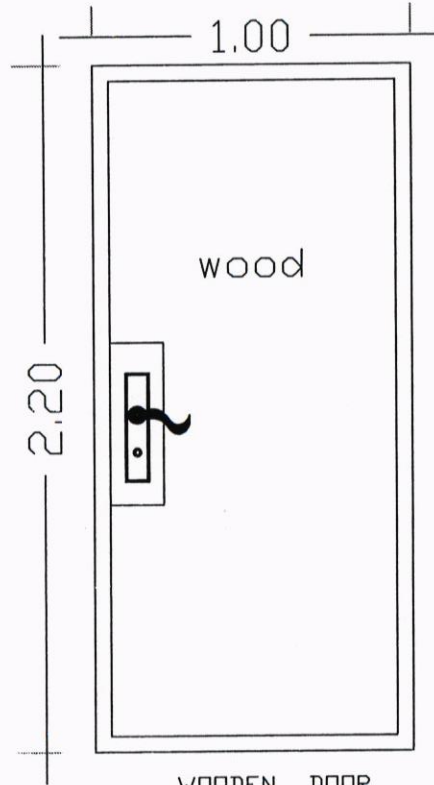


W1



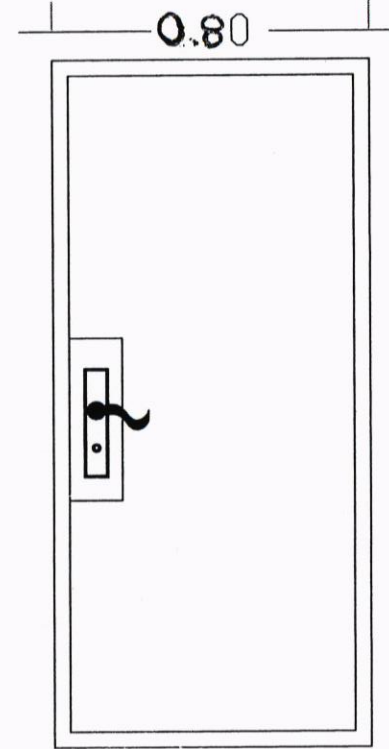
IRON DOOR

D1



WOODEN DOOR

D2



ALUMINUM DOOR

D3

SOUTH
REFINERIES
COMPANY

General Notes

| No. | Revision | Issue Date |
|-----|----------|------------|
| | | |
| | | |

بناء طابق اول
لبنائة كادر مهندسى الكهرباء
لوحة التكرير الثالثة

Project Name and Address

Drawing set
Architecture

sheet Name
Details door

Sheet
Ar
5

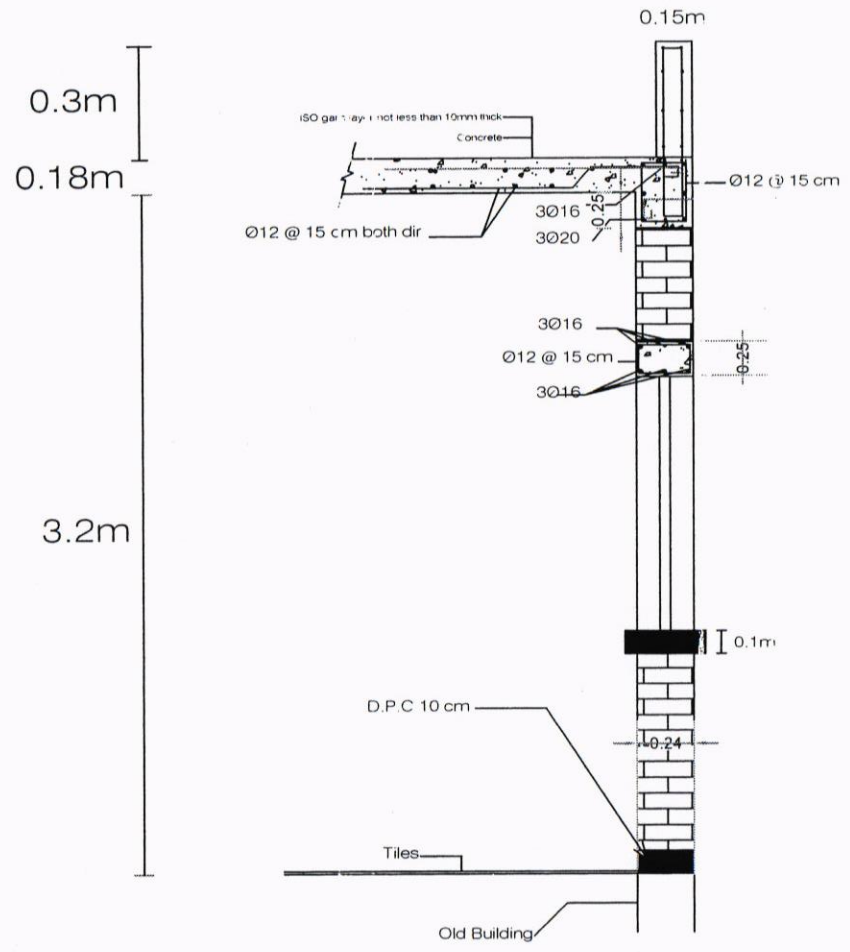
Scale
not to scale

Desined by
Hind Raad

Drawing by
Hind Raad

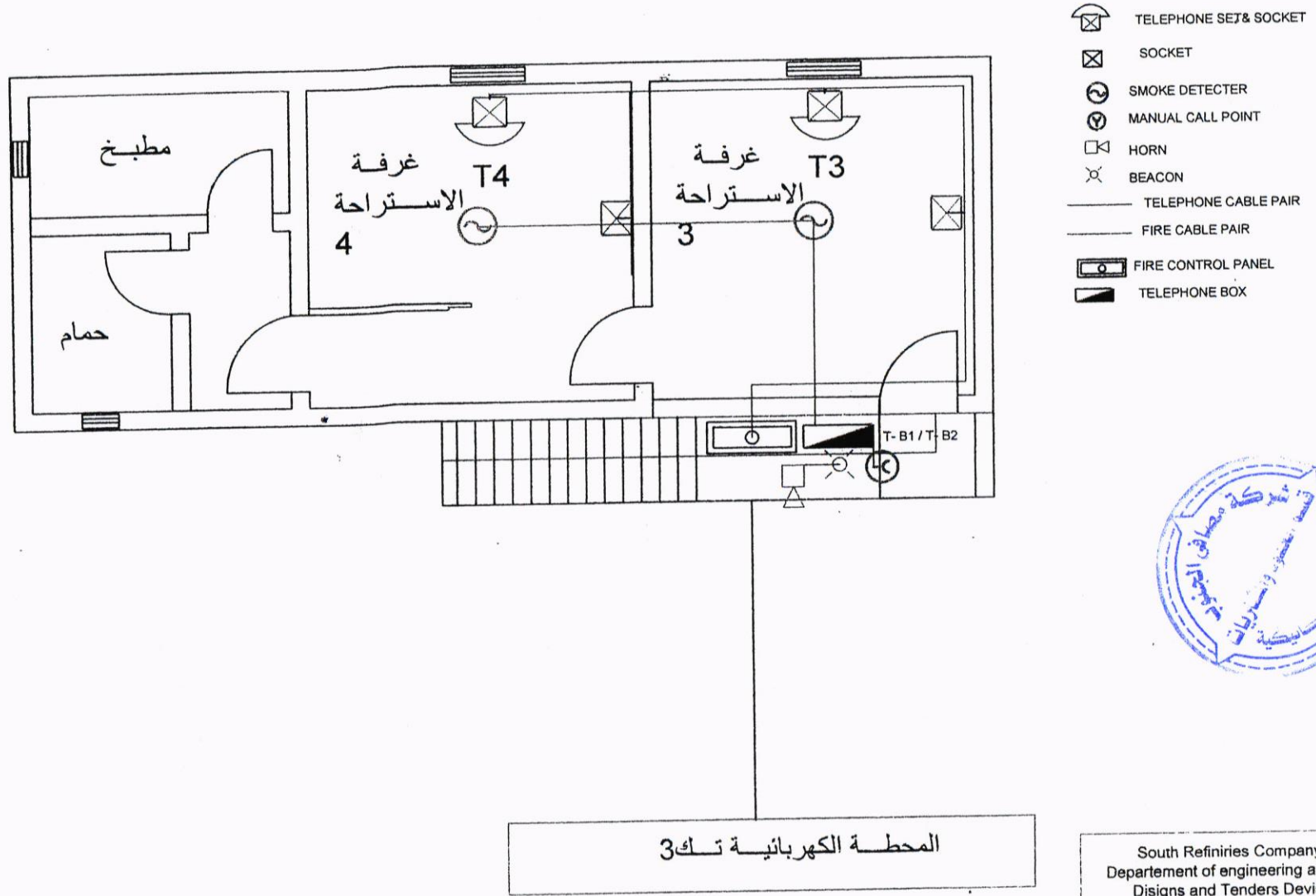
Checked by

Approved by



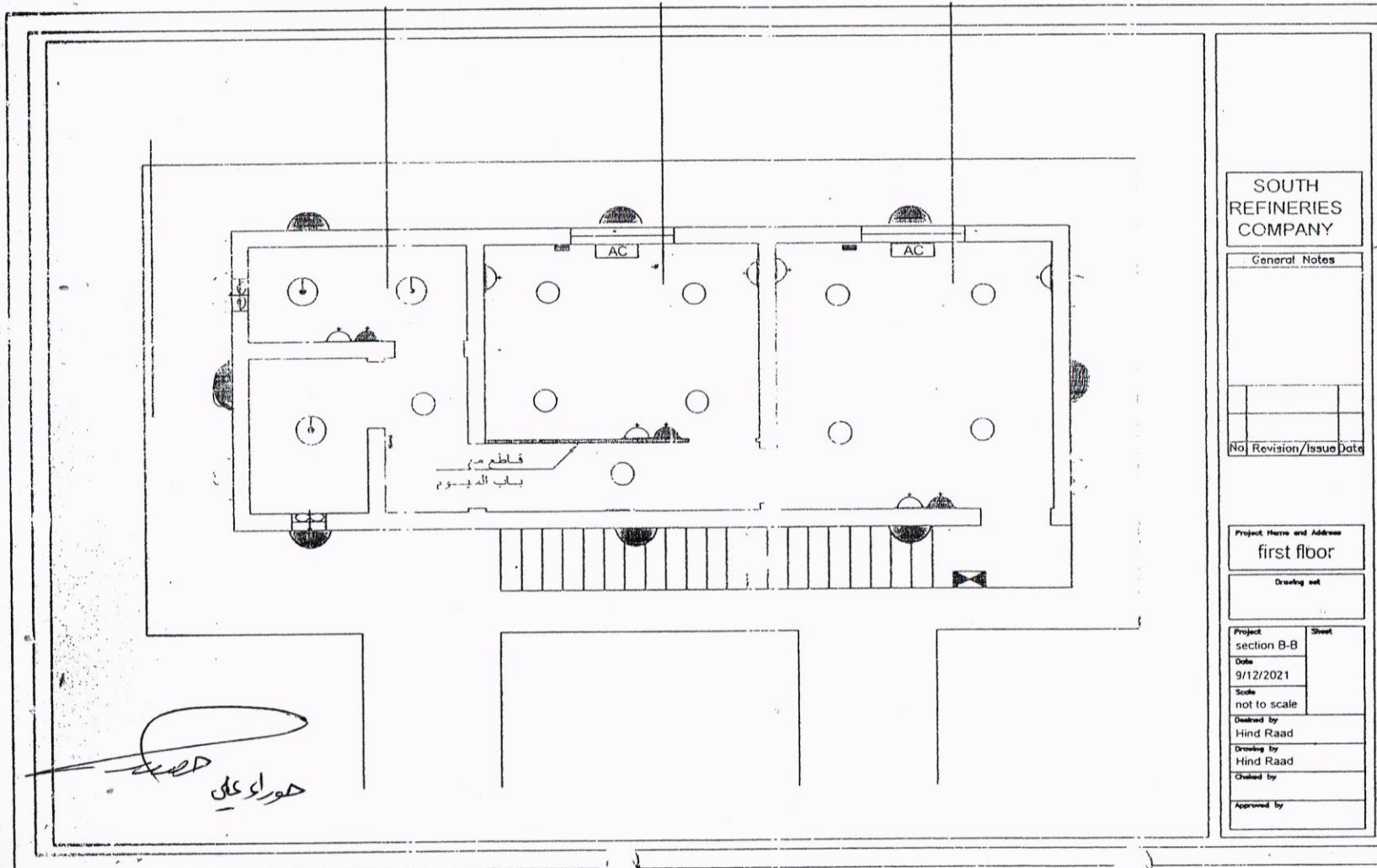
| | |
|--------------------------|--------|
| South Refineries Company | |
| غرفة مهندسين الكهرباء | |
| Ahmed Sh. | Scale: |
| Rev.: | |

بناية مهندسي الكهرباء تك3



(مخطط رقم 1 الطابق الاول)

| |
|---|
| South Refineries Company Department of engineering and planing Disigns and Tenders Devision |
| Project name : غرف استراحة مهندسي الكهرباء |
| Drawing name : Communication system (telephones) |
| Redrawing by the Department Information and Communication Technology/ ENG / Ahmed Aldogachi |
| Note / All dimensions in meters |



**SOUTH
REFINERIES
COMPANY**

General Notes

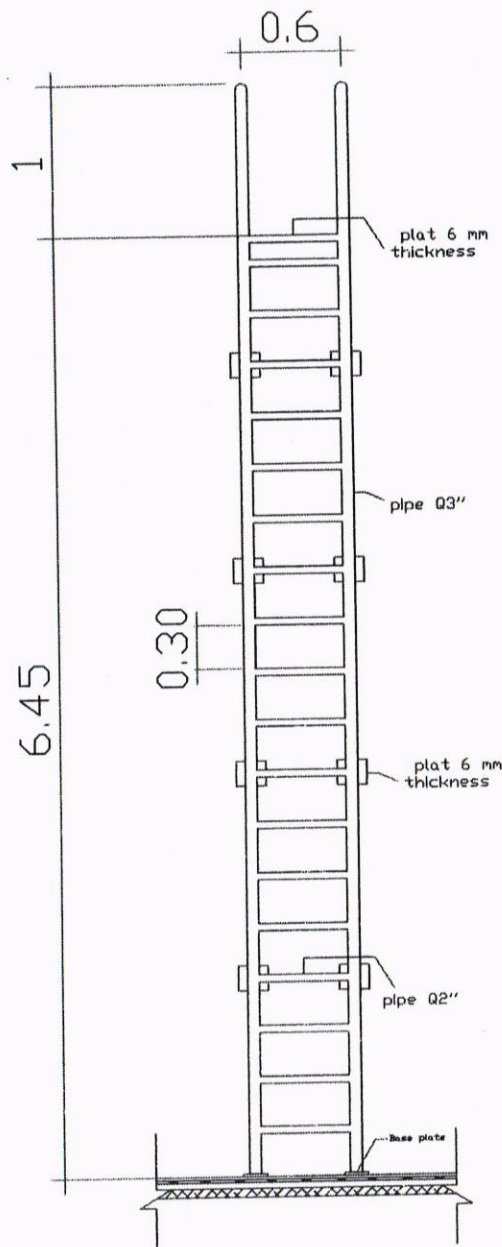
| No | Revision/Issue | Date |
|----|----------------|------|
| | | |

Project Name and Address
first floor

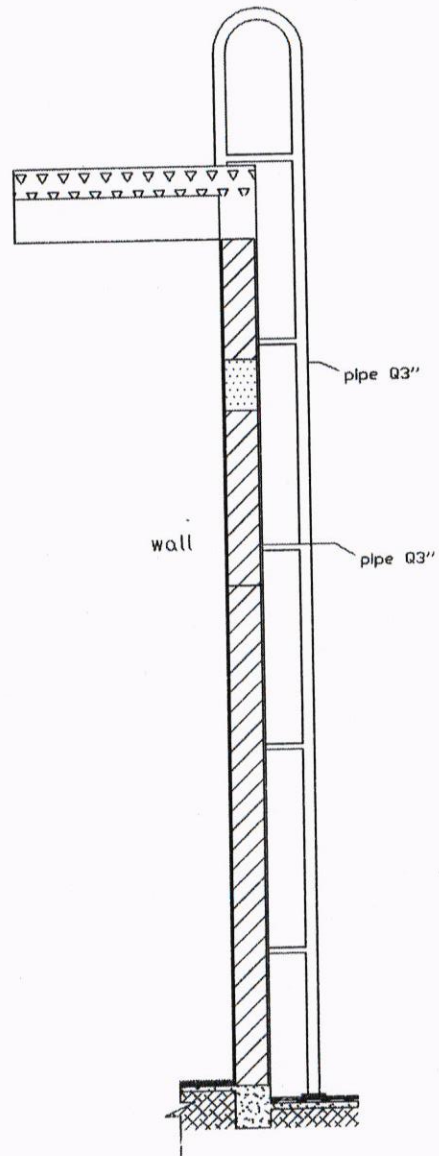
Drawing set

| Project | Sheet |
|--------------|-------|
| section B-B | |
| Date | |
| 9/12/2021 | |
| Scale | |
| not to scale | |
| Drawn by | |
| Hind Raad | |
| Drawing by | |
| Hind Raad | |
| Checked by | |
| | |
| Approved by | |

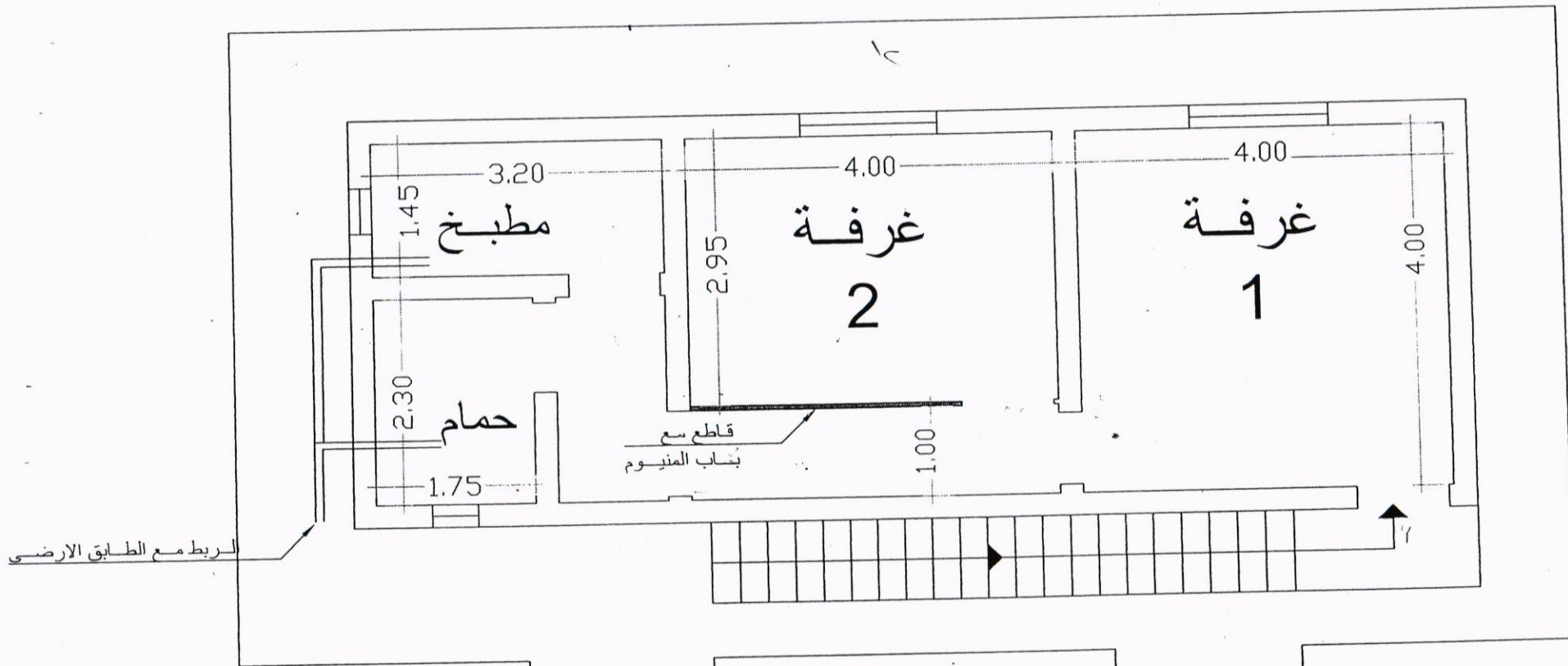
| | |
|----|-------------------------------|
| AC | Split Unit 2 Ton |
| | Exhaust Fan |
| | lighting 20 watt |
| | lighting 40 watt |
| | Main D.B |
| | Distribution Bord (D.B) (W.P) |
| | Switch Socket 15 A |
| | Switch Socket 13 A |
| | Bracket W.P |
| | Switch 32 A |



FRONT VIEW SECTION



احمد حسن

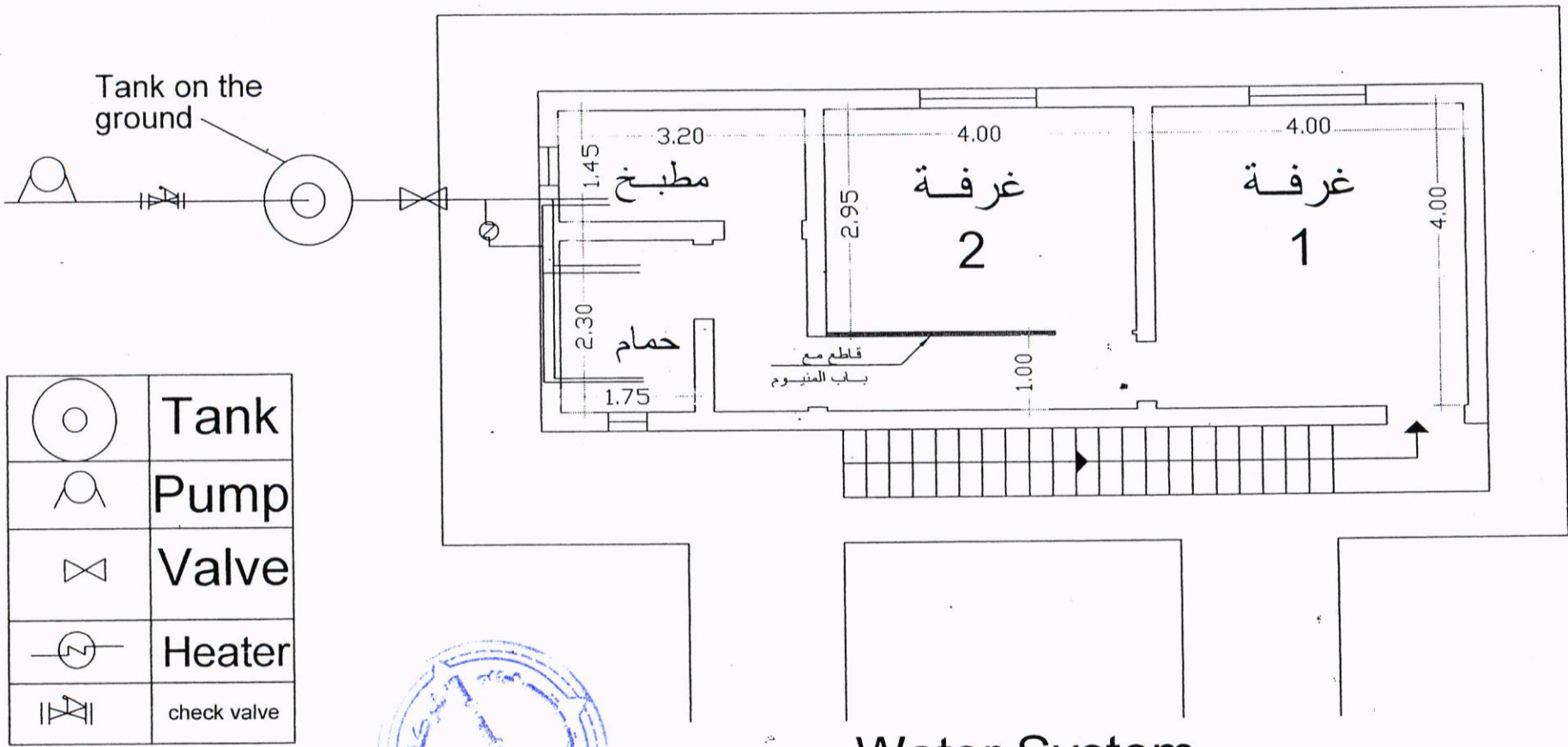







Sewer System



تصميم هندسي





| | |
|---|-------------|
|  | Tank |
|  | Pump |
|  | Valve |
|  | Heater |
|  | check valve |



Water System

احمد صالح مع سناي
